

REPUBLIQUE ALGERIENNE DEMOCRATIQUE ET POPULAIRE

Ministère de la Santé, de la Population et de la Reforme Hospitalière

Enquête nationale sur la mesure du poids des facteurs de risque des Maladies Non Transmissibles selon l'approche STEPwise de l'OMS

Principaux résultats



Organisation
mondiale de la Santé

Algérie
2016-2017

L'approche "STEPwise" est un outil standardisé, élaboré et recommandé par l'OMS pour la surveillance des facteurs de risque des Maladies Non Transmissibles, ainsi que leur morbi-mortalité. Elle permet la comparaison des indicateurs dans le temps et entre pays.

STEPS est un processus séquentiel qui comprend 3 niveaux :

- STEP 1 : Collecte d'informations démographiques et comportementales à l'aide d'un questionnaire standardisé.
- STEP 2 : Prise de mesures physiques.
- STEP 3 : Réalisation d'examen biochimiques sur des prélèvements sanguins

L'objectif principal de l'enquête STEPwise Algérie était d'estimer la fréquence des principaux facteurs de risque des maladies non transmissibles sur un échantillon représentatif, composé de 7450 personnes, âgées de 18 à 69 ans révolus, tirés au sort, au sein des ménages à travers le territoire national.

Les facteurs de risque étudiés (modules de base STEPS) étaient la consommation de tabac, d'alcool, la faible consommation de fruits et légumes, l'inactivité physique, le surpoids et l'obésité, la pression artérielle élevée, la glycémie élevée et les dyslipidémies.

Des modules optionnels relatifs à la santé orale, à la santé mentale, aux violences et traumatismes et à la politique antitabac ont également été intégrés.

L'enquête a été réalisée par le Ministère de la Santé, de la Population et de la Réforme Hospitalière - Direction Générale de la Prévention et de la Promotion de la Santé, en collaboration avec l'Institut National de Santé Publique avec l'appui de l'OMS HQ-Genève et du bureau de la représentation OMS- Algérie.

Le recueil des données a été réalisé par des binômes d'enquêteurs (Médecin et paramédical) à l'aide de questionnaires sur format électronique (PDA) pour la première fois en Algérie.

Compte tenu de l'étendue de la superficie du territoire algérien (plus de 2 360 000 km²), six séminaires régionaux s'échelonnant de novembre 2016 à mai 2017 ont été nécessaires afin de former les enquêteurs et réaliser l'enquête STEPS à travers l'ensemble du territoire national.

Bureau de coordination de l'enquête:

**Dr. NADIR – AZIROU Djamila, Dr. TOUAMI Samira, Dr. KAOUADJI Nadira, Dr. BENKADDOUR Moufida,
Dr. HELLAL Hassina, Pr. MAHNANE Abbes, Mr. HAMMOUDA Nasreddine, Mr. DJAKER Mohamed El Amine,
Mr. MEZIANE Abdennour,**

PRINCIPAUX INDICATEURS ETUDIÉS

Consommation du tabac

- Prévalence des fumeurs quotidiens actuels,
- Age moyen de la première cigarette (en années),
- Nombre moyen d'années de consommation,
- Pourcentage de fumeurs de cigarettes manufacturées,
- Prévalence de la consommation de tabac avec ou sans fumée.

Consommation d'alcool

- Pourcentage de ceux qui ont consommé de l'alcool durant l'année écoulée,
- Pourcentage de ceux qui ont consommé 5 verres et plus d'alcool,
- Pourcentage de ceux qui ont consommé l'alcool durant au moins cinq (5) jours dans la semaine,
- Proportion des consommateurs actuels d'alcool avec risque élevé.

Hygiène alimentaire

- Nombre moyen de jours par semaine où des fruits sont consommés,
- Nombre moyen de jours par semaine où des légumes sont consommés,
- Proportion de répondants qui ont consommé 5 portions et plus de fruits et légumes par jour,
- Pourcentage de ceux qui consomment moins de 5 fruits et légumes par jour.

Activité physique

- Durée moyenne de l'activité physique totale (en minutes) pendant le travail et pendant les loisirs,
- Prévalence de la sédentarité,
- Temps moyen passé assis par jour (en minutes),
- Temps moyen passé en activité modérée par semaine (en minutes),
- Temps moyen passé en activité intense par semaine (en minutes).

Mesures physiques

- Poids moyen (kg) et taille moyenne (cm),
- Indice de Masse Corporelle moyen (kg/m²),
- Tour de taille moyen (cm) et tour de hanche moyen (cm),
- Prévalence du surpoids,
- Prévalence de l'obésité,
- Prévalence de l'obésité androïde,
- Pression artérielle systolique moyenne (mm Hg),
- Pression artérielle diastolique moyenne (mm Hg),
- Prévalence de l'hypertension artérielle (connue, dépistée et globale).

Mesures biochimiques

- Taux moyen de glycémie à jeun (g/l),
- Prévalence du diabète connu, dépisté et global,
- Taux moyen du cholestérol total (g/l),
- Prévalence de l'hypercholestérolémie,
- Prévalence de l'hypertriglycéridémie,

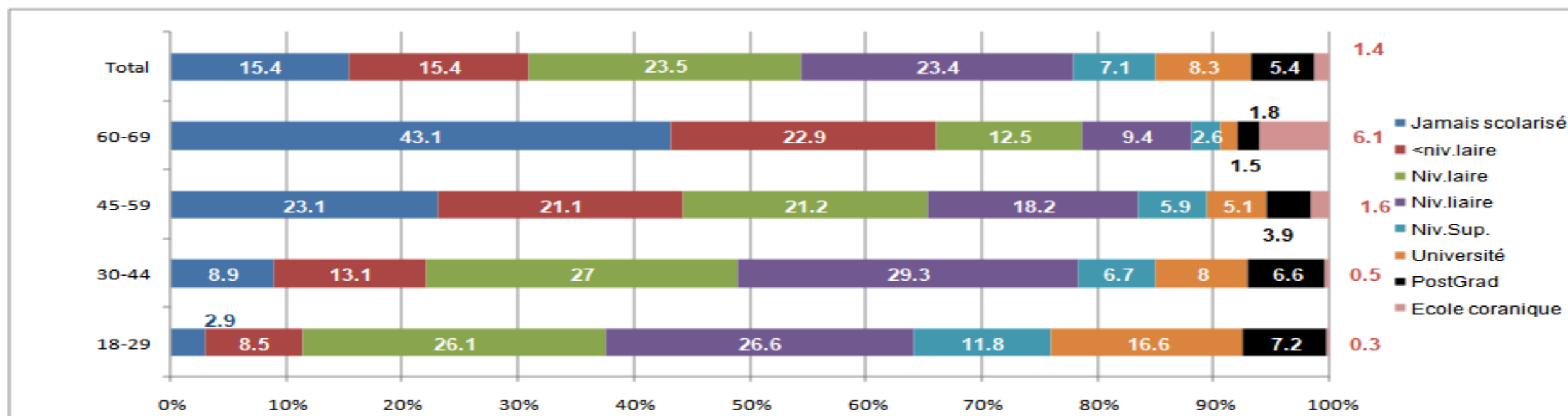
STEP 1: Informations Démographiques

Sur les 7 450 sujets âgés de 18 à 69 ans (sondage ONS) , 6 989 ont été enquêtés, soit un taux de réponse de 93,8%
3 082 hommes et 3 907 femmes, soit un sex ratio de 0,78

Répartition des répondants par âge et par sexe, STEPwise/OMS-Algérie 2016 -2017

Tranches d'âges (ans)	Hommes		Femmes		Total	
	n	%	n	%	n	%
18-29	649	43,0	859	57	1508	21,6
30-44	1185	43,1	1562	56,9	2747	39,3
45-59	908	47,1	1021	52,9	1929	27,6
60-69	340	42,2	465	57,8	805	11,5
18-69	3082	44,1	3907	55,9	6989	100

Répartition des répondants par niveau d'éducation selon l' âge. STEPwise OMS /Algérie 2016- 2017



Près d'un tiers des répondants, soit 30.8 % ont déclaré avoir un niveau inférieur au niveau primaire (H:24,3%, F: 36,8%) et 5,5% ont obtenu un diplôme post universitaire (H: 5,3, F:5,7%).

Occupation / activité professionnelle

Près des deux tiers des répondants ont déclaré être inactifs:
30,4% parmi les répondants de sexe masculin
84,2% parmi les répondants de sexe féminin.

Consommation de tabac

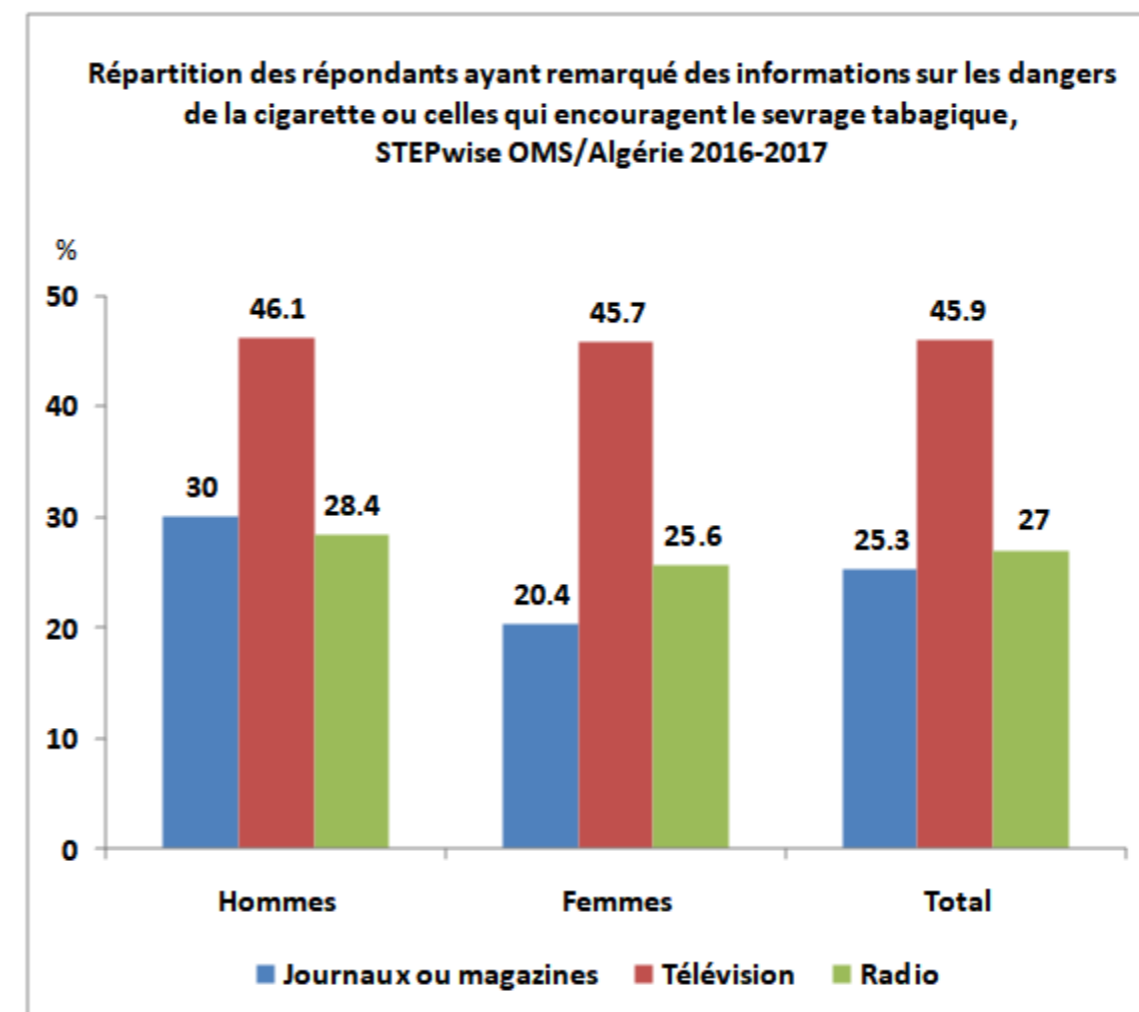
• Tabac fumé

- La prévalence de la consommation de tabac chez les fumeurs actuels était de 16,5%. (H: 32,2% et F 0,4%). Cette fréquence était de 14,3% chez les fumeurs actuels quotidiens et de 10,9% chez les anciens fumeurs quotidiens.
- L'Age moyen du début de consommation de tabac fumé pour les deux sexes et indépendamment de l'âge était de 17,6 ans.
- Le nombre moyen d'années de consommation de tabac était de 18,3 ans.
- Parmi les fumeurs actuels, 97,6% ont déclaré fumer des cigarettes manufacturées ou industrielles.
- Le nombre moyen de cigarettes manufacturées ou industrielles fumées par jour était de 15 cigarettes.

Statut de consommation de tabac fumé selon l'âge et le sexe STEPwise OMS/Algérie 2016 - 2017

Tranches d'âges (ans)	Fumeurs actuels			Fumeurs actuels quotidiens			Anciens fumeurs			Age moyen du début de consommation de tabac fumé (en années)	Total
	Hommes %	Femmes %	Total	Hommes %	Femmes %	Total	Hommes %	Femmes %	Total		
18-29	36,8	0,1	18,8	31,4	0,1	16,0	13,1	0,1	6,7	16,4	1504
30-44	35,6	0,6	18,2	31,1	0,4	15,9	27,7	0,3	14,1	18,0	2739
45-59	25,0	0,6	12,8	22,2	0,3	11,2	38,1	0,3	19,2	18,5	1923
60-69	18,3	0,6	9,5	16,8	0,6	8,8	54,8	0,2	27,8	20,1	801
Total	32,2	0,4	16,5	28,1	0,3	14,3	27,5	0,2	14,0	17,6	6967

• Politique de lutte anti tabac



• Tabac sans fumée

- La prévalence de la consommation actuelle de tabac sans fumée était de 8,9% avec une nette prédominance masculine (17,3% vs 0,4%)
- La prévalence de la consommation quotidienne de tabac sans fumée était de 15,5%.

• Tabac fumé et sans fumée

- La prévalence de la consommation de tabac (tabac fumé et sans fumée) était de 21,8%. Elle était plus fréquente chez les hommes que chez les femmes. (42,6% vs 0,7%)

• Exposition à la fumée de tabac

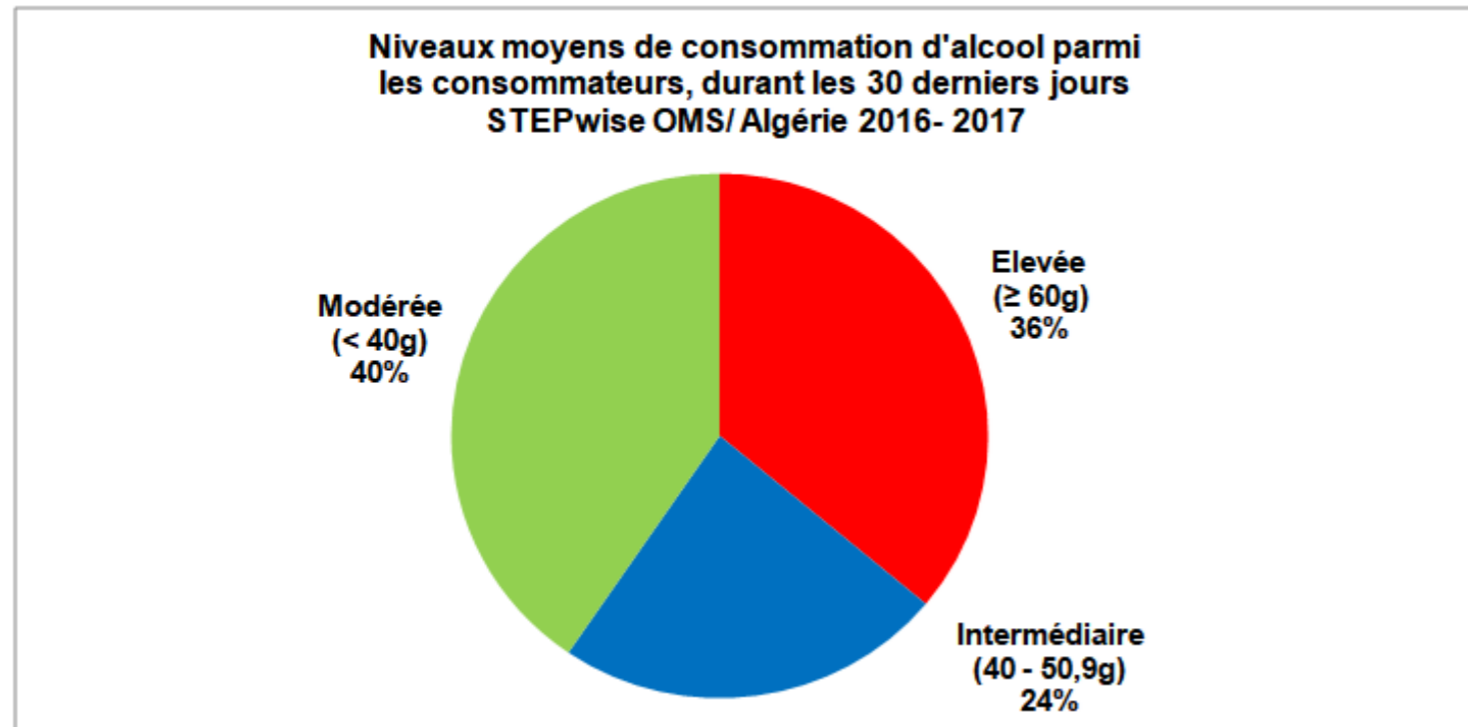
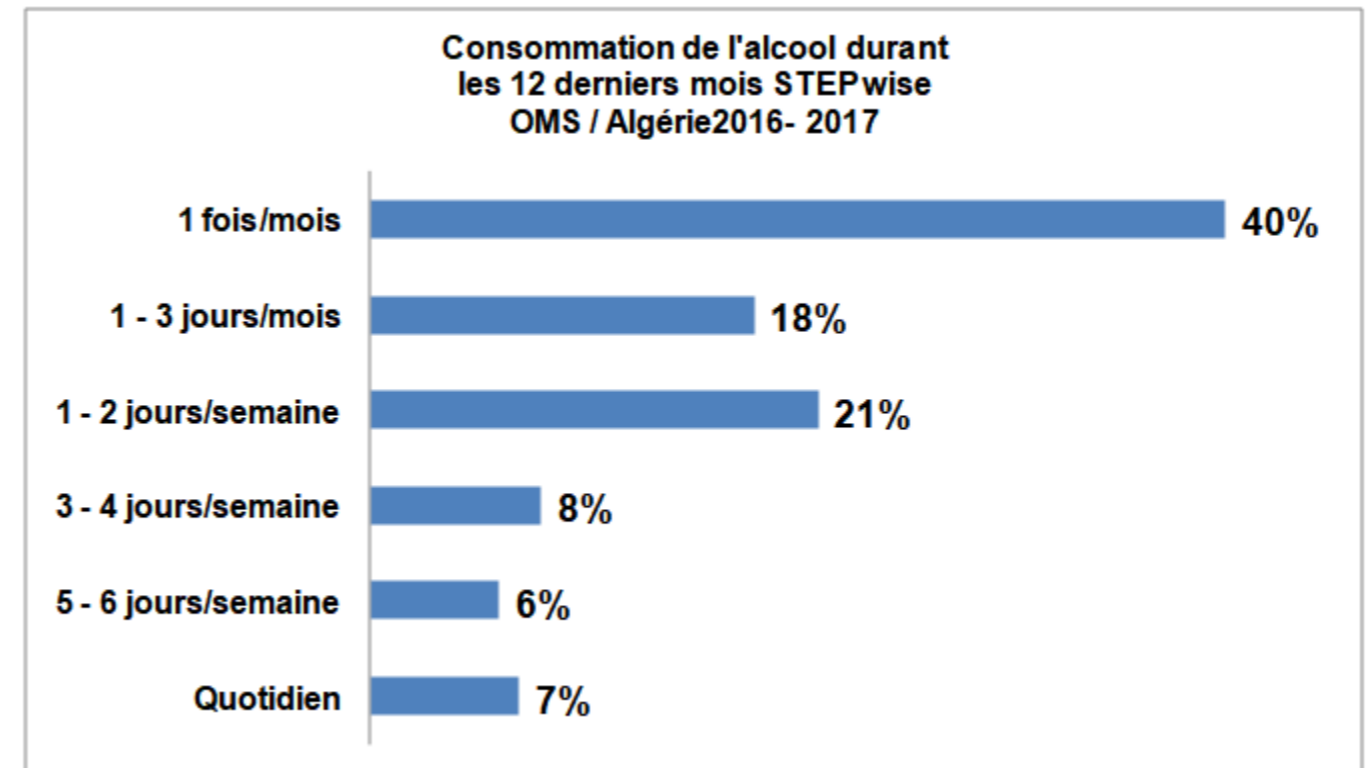
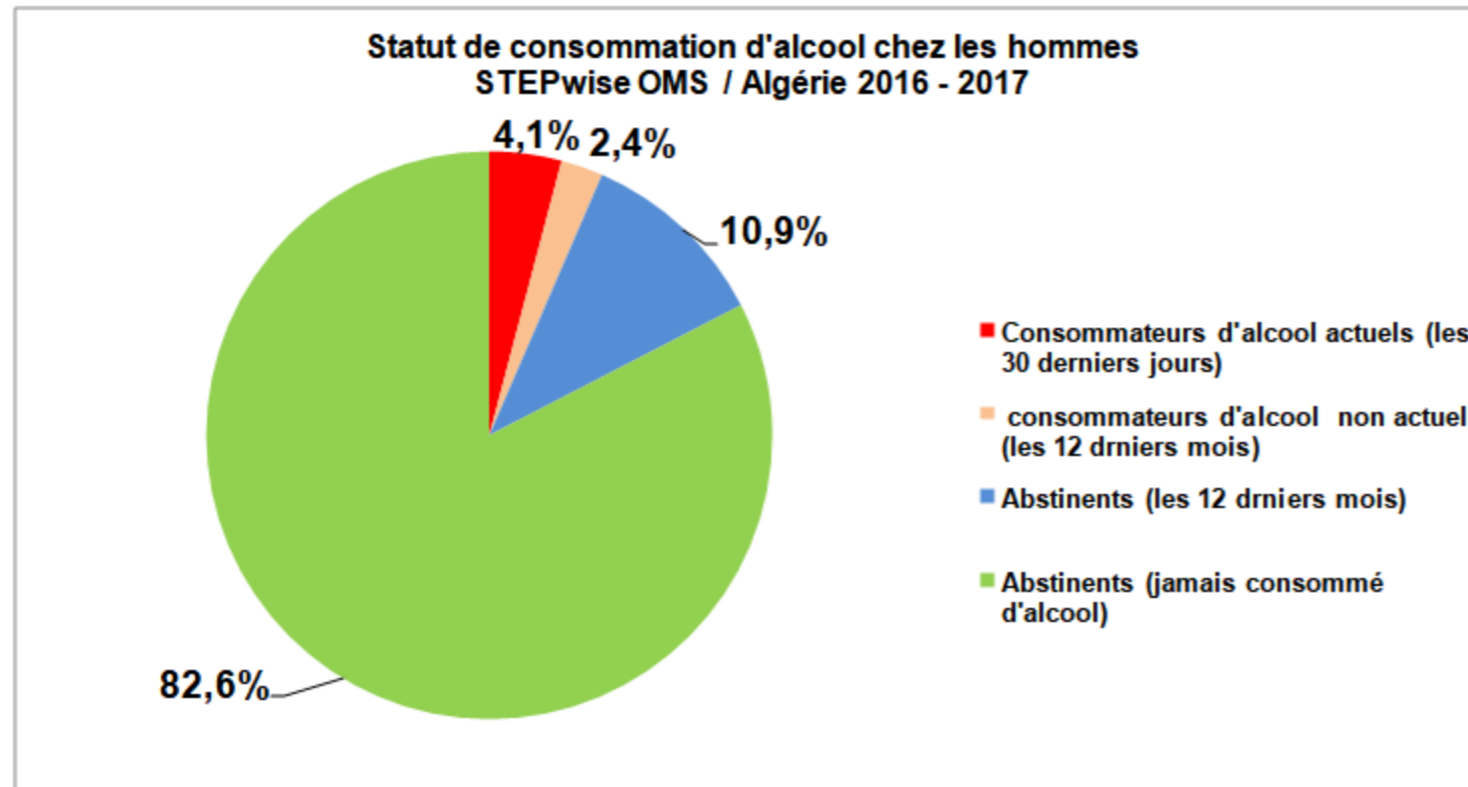
- Le pourcentage de répondants ayant déclaré être exposé à la fumée de tabac au niveau du domicile était de 30,5% (H: 34,5% et F:26,5%).
- Le pourcentage de répondants ayant déclaré être exposé à la fumée de tabac en milieu du travail était de 35,6% (Hommes: 51,9% et Femmes:19,1%).

- 25% des répondants ont déclaré avoir remarqué des affiches ou panneaux publicitaires sur la cigarette dans les magasins vendant des cigarettes (Hommes : 34,2%, Femmes: 16,9%)
- 69,9% ont déclaré avoir remarqué des mises en garde sanitaires sur les paquets de cigarettes
- 58,7% ont déclaré que les mises en garde les avaient poussé à envisager d'arrêter de fumer.

Consommation d'alcool

La prévalence de la consommation d'alcool était de 4,1% chez les hommes les 30 derniers jours et de 2,4% les 12 derniers mois ayant précédé l'enquête,

- Près de **11 %** ont déclaré s'être abstenus les 12 derniers mois et 82,6% n'ont jamais consommé d'alcool .
- **2,4 %** ont déclaré s'être abstenus les 12 derniers mois pour des raisons de santé
- L'Effectif de femmes consommatrices d'alcool était très faible (n=19),



Près de 60% des consommateurs d'alcool sont des consommateurs à risque (plus de 40 gr par jour),

- 36% de consommation élevée
- 23,5% de consommation intermédiaire
- 40,4% de consommation modérée

Hygiène alimentaire

• Consommation de fruits et légumes

- fréquence de consommation : Le nombre de jours de consommation de fruits au cours d'une semaine type de l'année était en moyenne de 3,3 j/s. Ce nombre était de 5,5 j/s pour les légumes.

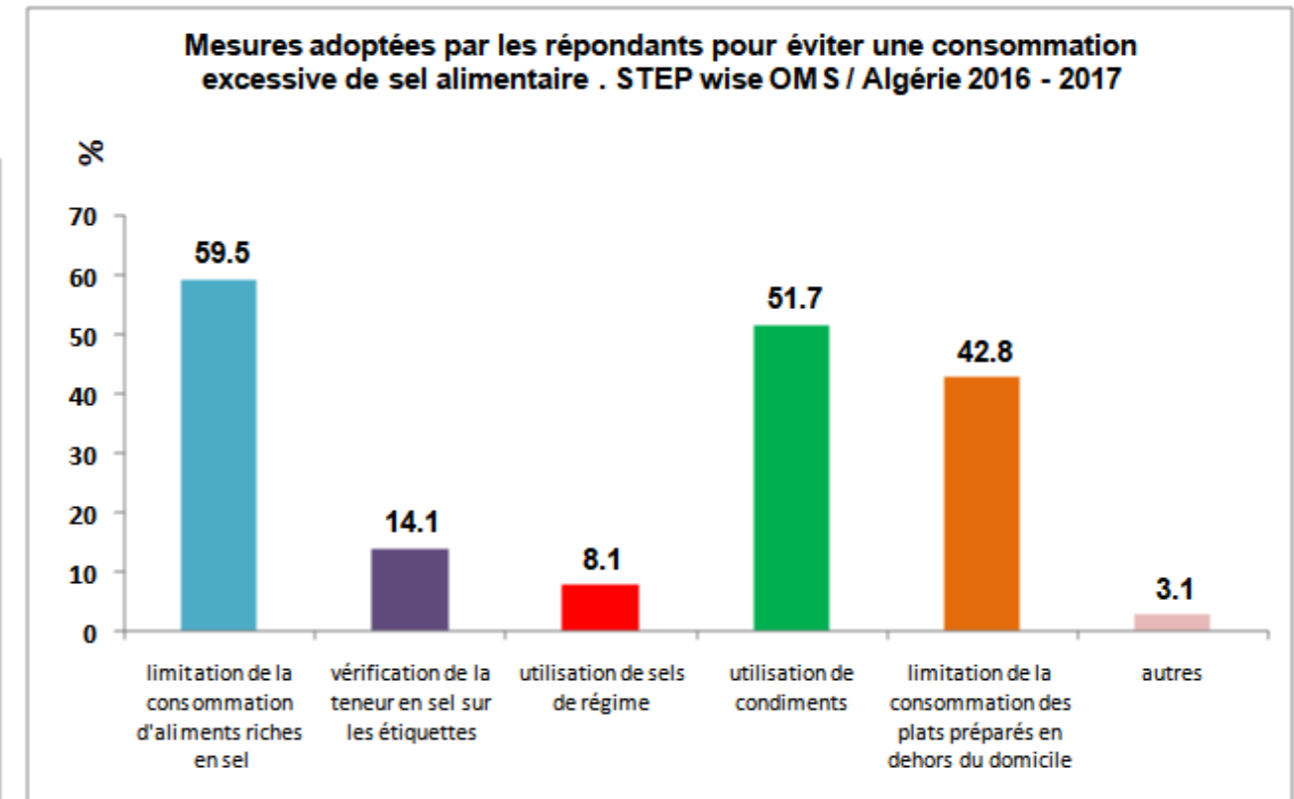
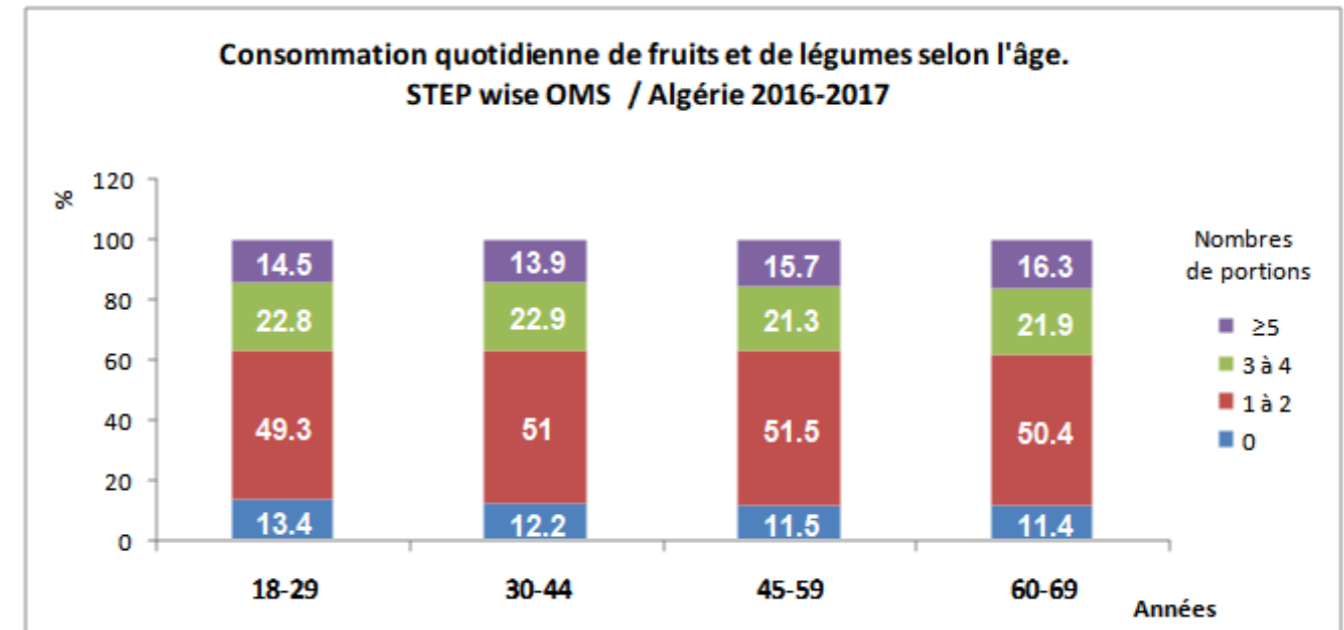
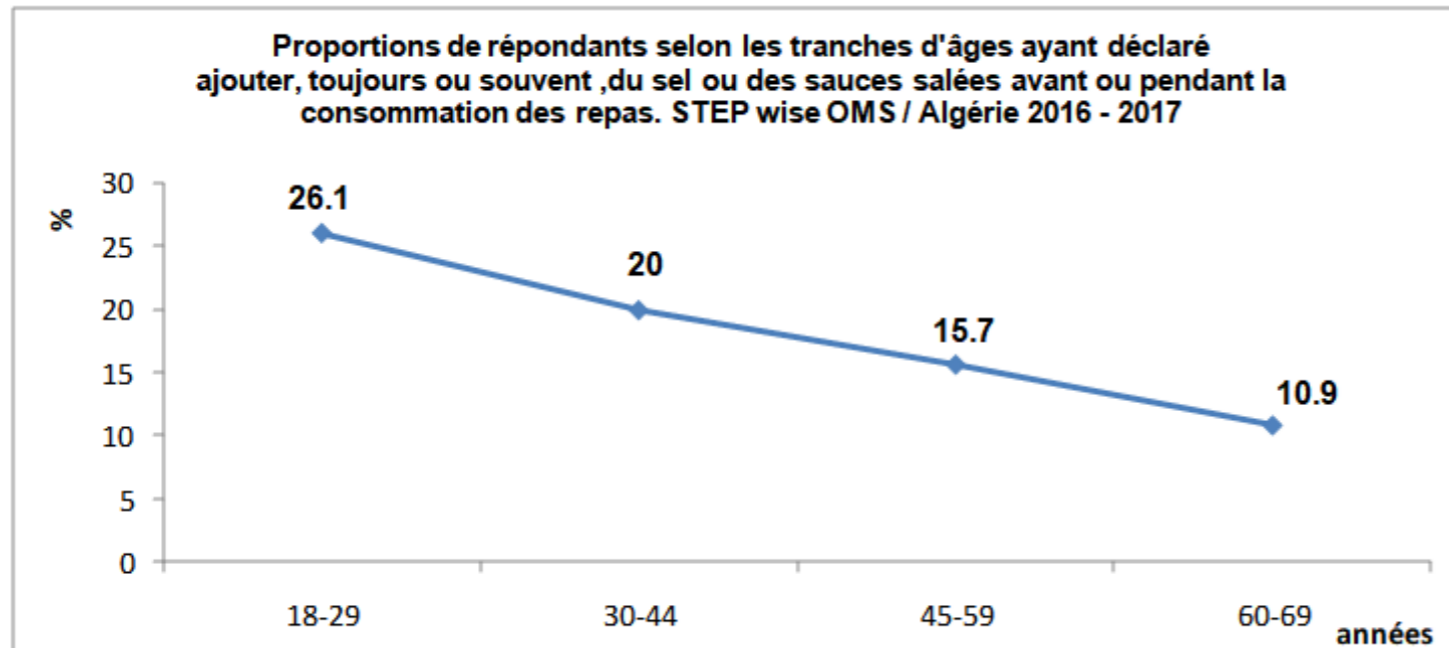
- Le nombre déclaré de portions consommées au cours d'une journée type de l'année était en moyenne de 0,9 pour les fruits et de 2,1 pour les légumes.

- Le nombre déclaré de portions de fruits ou de légumes consommées par les répondants au cours d'une journée type de l'année était en moyenne de 3,0.

- 85,3% des répondants ont déclaré consommer moins de 05 portions de fruits et de légumes par jour sans différence significative selon le sexe ni selon l'âge .

• Consommation de sel

85,8% des répondants ont déclaré être conscients des risques engendrés par une consommation excessive de sel sur la santé avec une prédominance féminine 87,9 % vs 83,7% pour les hommes.



• 23,5 % des sujets enquêtés ont déclaré ajouter, (toujours ou souvent), du sel ou des assaisonnements salés au moment de la préparation des repas. Ce pourcentage était d'autant plus élevé que les répondants étaient jeunes.

• 17,0 % des répondants ont déclaré consommer (toujours ou souvent) des aliments transformés riches en sel avec une prédominance masculine et pour les sujets jeunes.

• Consommation de matières grasses:

93,2% des répondants ont déclaré utiliser de l'huile végétale pour la préparation des repas.

• Consommation de repas préparés en dehors du domicile:

1,6 repas par semaine avec une nette prédominance masculine (2,4 pour les hommes versus 0.8 pour les femmes).

Activité physique

Les recommandations de l'OMS pour la santé

Pourcentage de répondants qui ne respectent pas les recommandations de l'OMS sur l'activité physique pour la santé

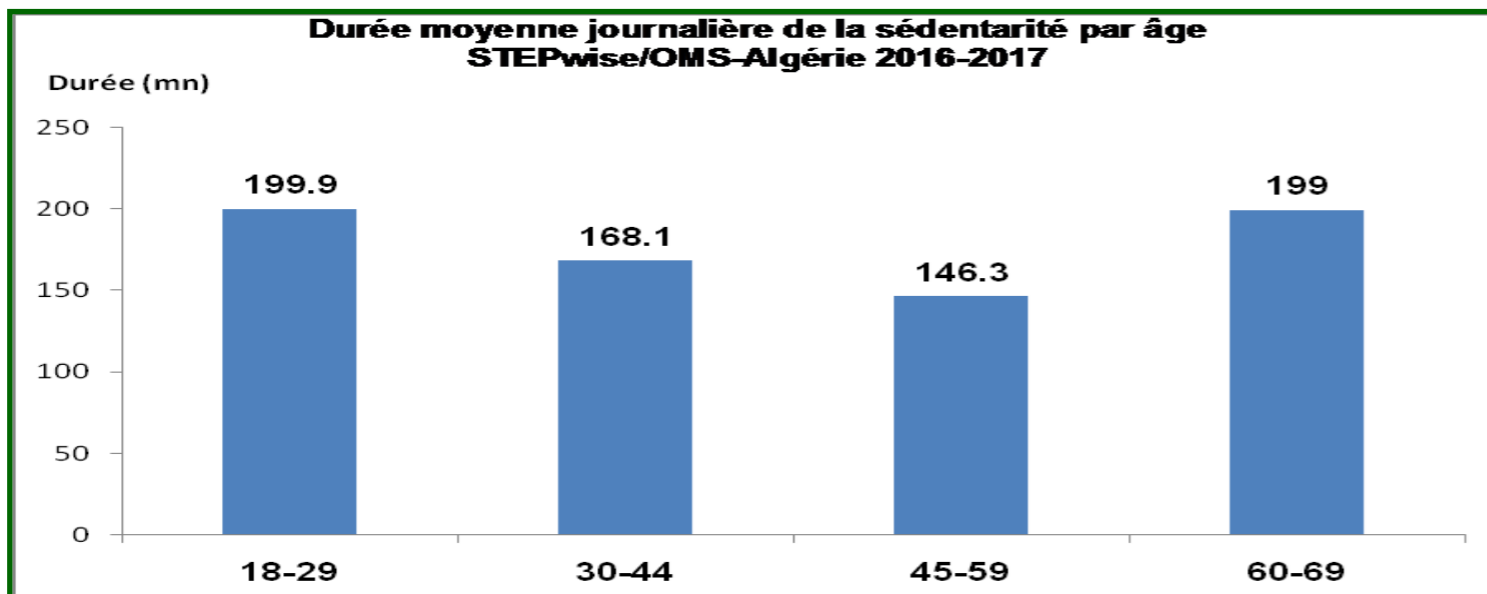
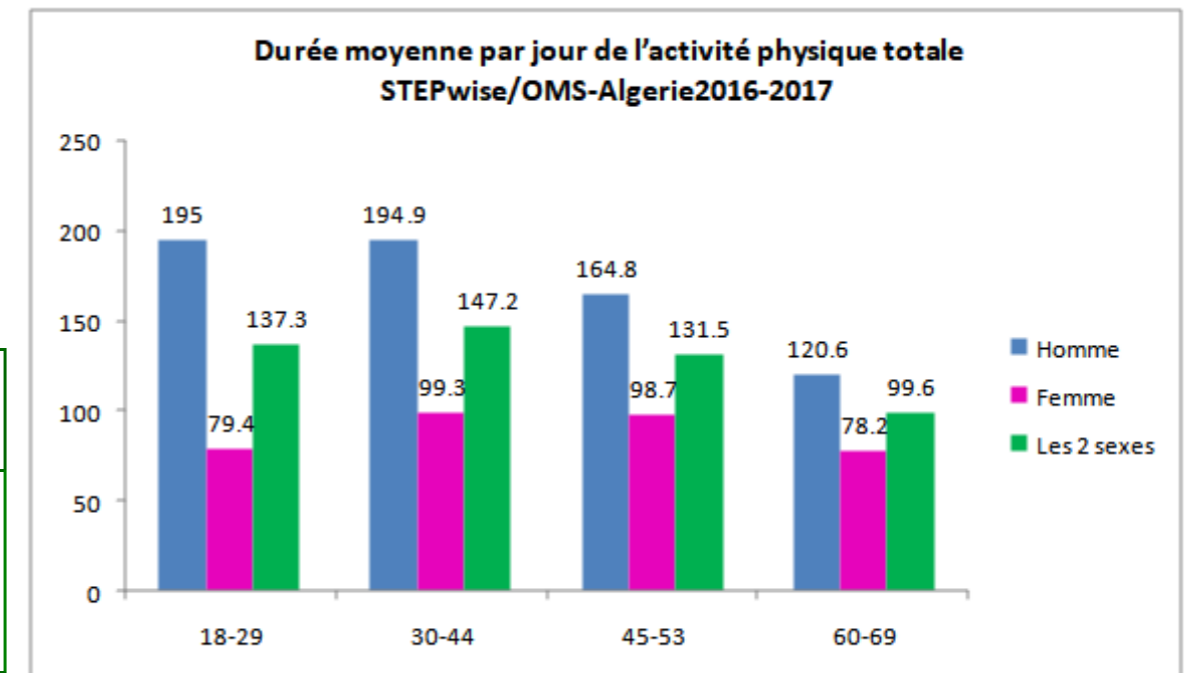
Non respect des recommandations de l'OMS pour la santé						
Tranches d'âges (ans)	Hommes		Femmes		Total	
	n	%	n	%	n	%
18-29	609	8.5	832	31.3	1441	19.9
30-44	1124	14.5	1498	33.1	2622	23.7
45-59	856	17.5	970	34.1	1826	25.9
60-69	326	20.9	444	44.9	770	32.8
18-69	2915	13.7	3744	33.7	6659	23.7

- Près d'un quart, soit 23,7% des répondants, n'ont pas respecté les recommandations de l'OMS
- Cette proportion a augmenté avec l'âge, 32,8% chez les plus de 60 ans et était plus importante chez les femmes.

La sédentarité selon le domaine d'activité

Répartition des répondants qui ne pratiquent pas d'activité physique selon le type d'activité et l'âge

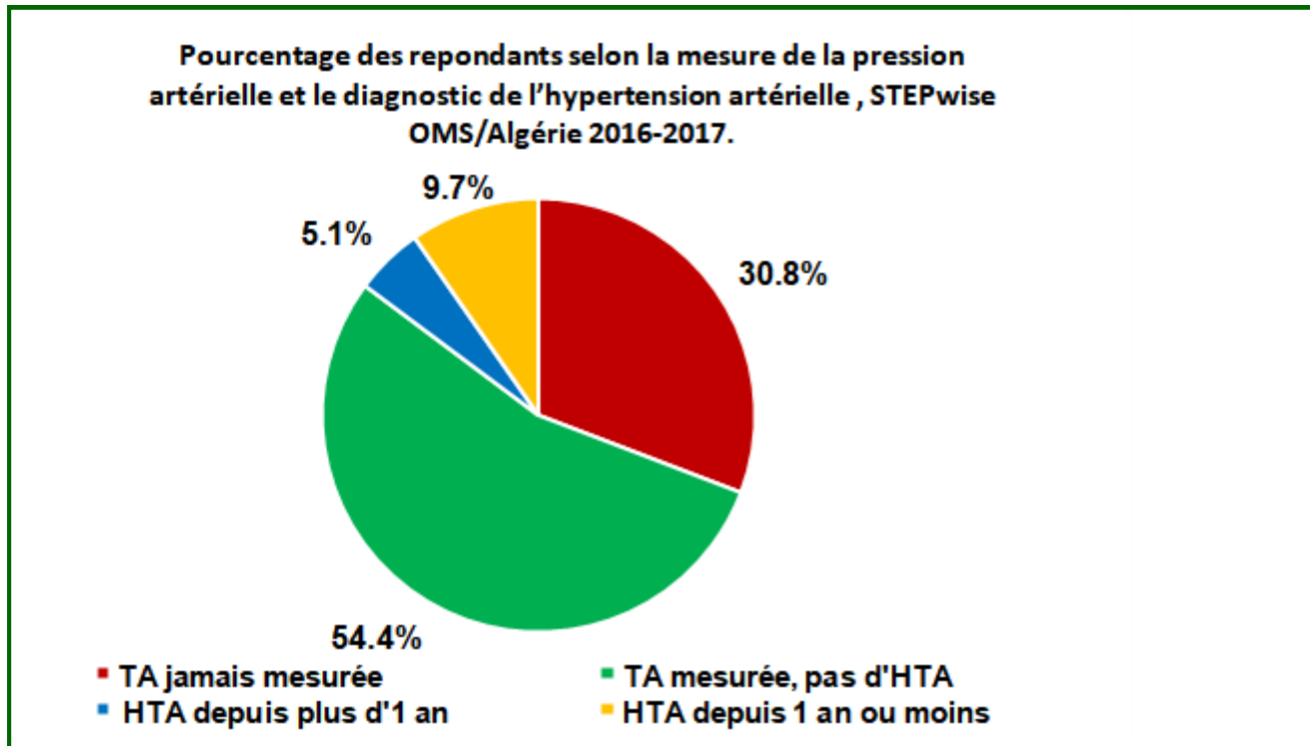
Tranches d'âge (ans)	n	Travail	Déplacements	Loisirs
18-29	1441	52.5	20.5	67.3
30-44	2622	43.1	26.9	85.6
45-59	1826	51.3	23.0	89.1
60-69	770	65.9	23.1	94.2
18-69	6659	49.8	23.7	81.2



- Près de la moitié des répondants ont déclaré ne pas faire d'activité physique durant le temps consacré au travail.
- Près d'un quart des répondants ont déclaré ne pas faire d'effort physique durant les déplacements.
- 81,2% des répondants ont déclaré ne pas faire d'effort physique durant leur temps de loisir.

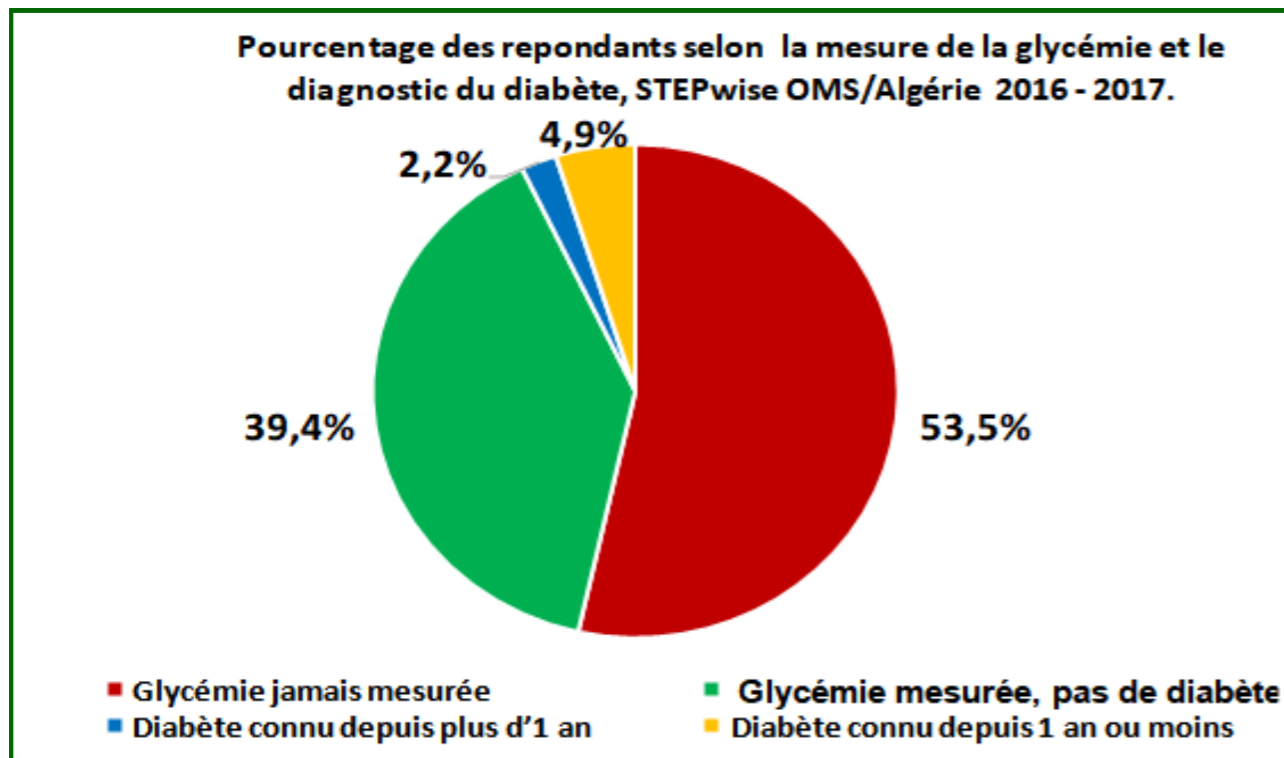
- La durée moyenne de sédentarité était de 182,7 minutes soit environ 3 heures.
- Elle était plus courte dans la tranche d'âge des 30 – 44 ans (168,1 mn).

Antécédents de tension artérielle élevée



30,8% des personnes interrogées, ont déclaré n'avoir jamais bénéficié d'une mesure de la TA

Antécédents de diabète



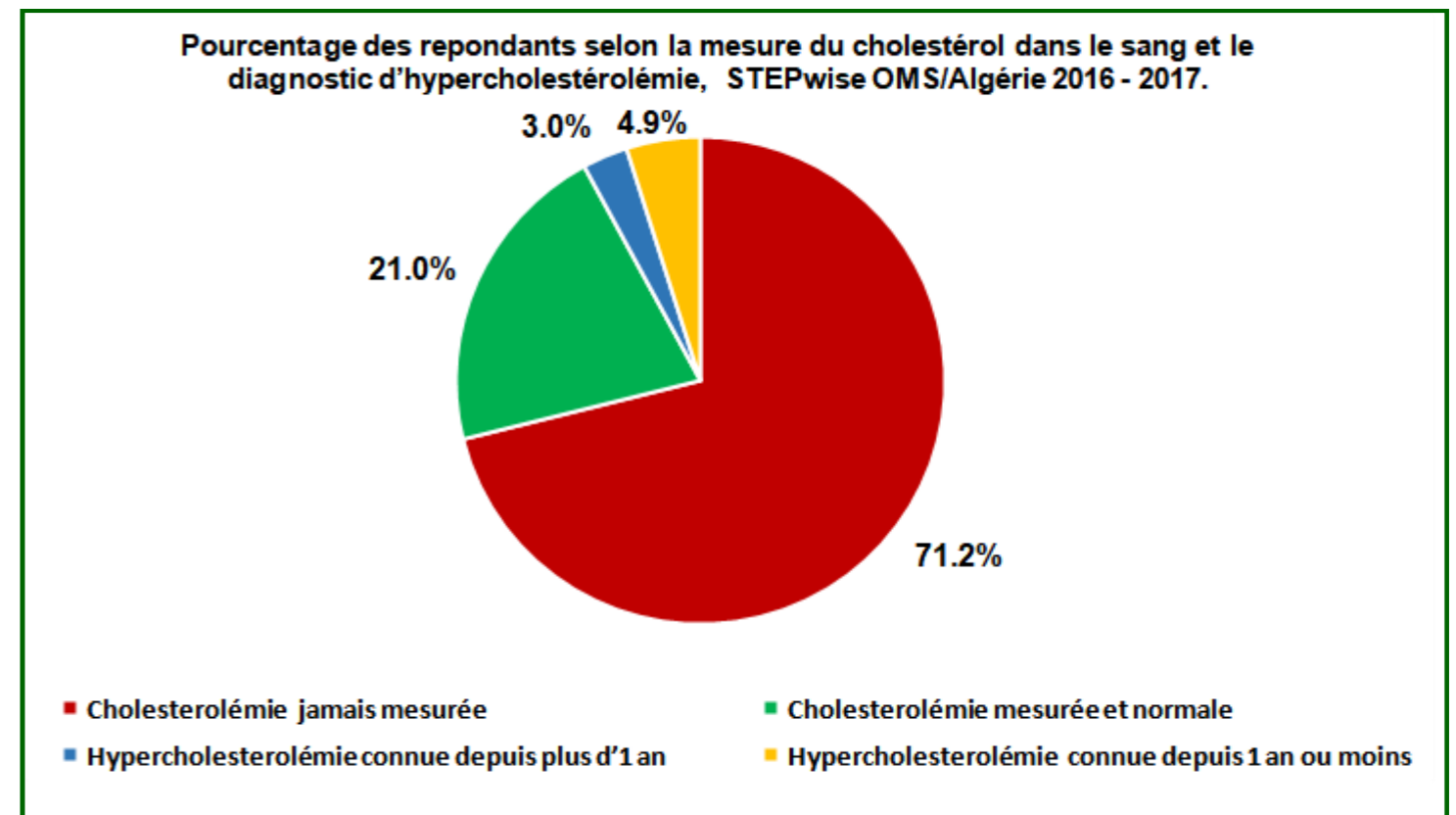
- 53,5% des personnes interrogées, ont déclaré n'avoir jamais bénéficié d'une mesure de la Glycémie par les professionnels de la santé

- 29,7% des diabétiques étaient sous insulines et 78,2% sous antidiabétiques oraux

Ages	Proportions des hypertendus connus sous traitement selon le sexe, STEPwise OMS/Algérie 2016- 2017					
	Hommes		Femmes		Total	
18-69 ans	n	%	n	%	n	%
	364	44,9	895	45,5	1259	45,3

La prise de médicaments anti hypertenseurs parmi les cas diagnostiqués est de 44,9% chez les hommes et de 45,5% chez les femmes, avec une fréquence pour les deux sexes de 45,3%.

Antécédents d'hypercholestérolémie



- 71,3% des personnes interrogées, ont déclaré n'avoir jamais bénéficié d'une mesure de la Cholestérolémie par les professionnels de la santé

- 28,4% des répondants ayant une hypercholestérolémie sont sous médication par voie orale prescrite.

Antécédents de maladies cardiovasculaires

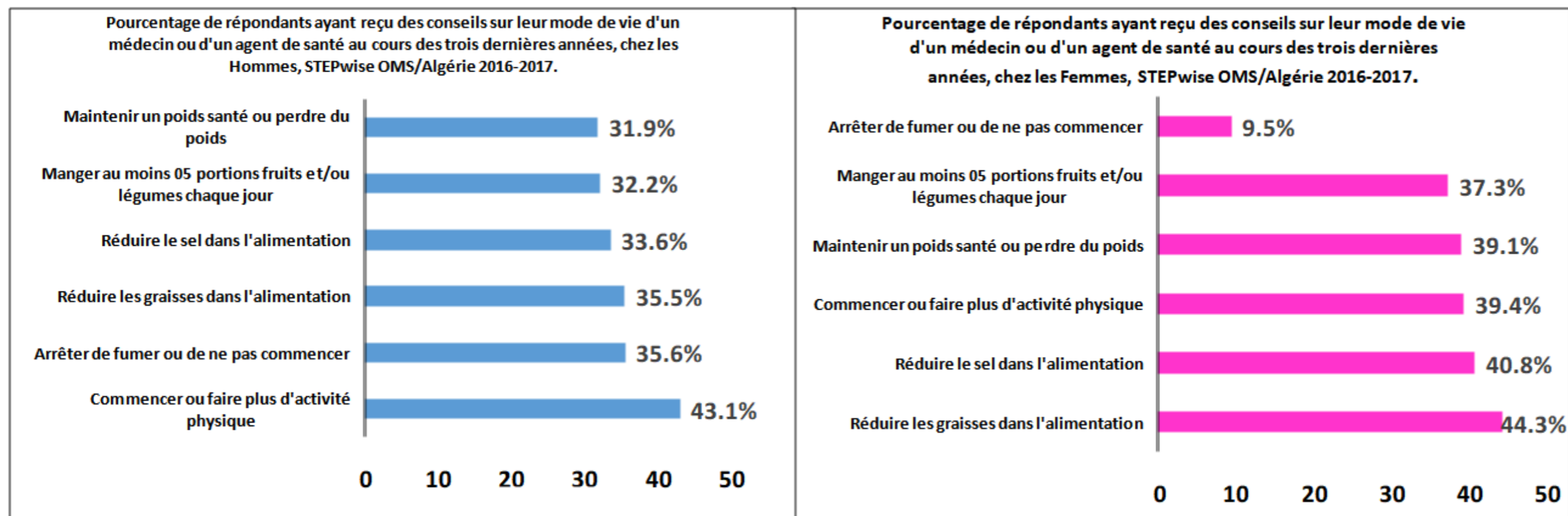
5,6% des personnes interrogées ont déclaré avoir eu une crise cardiaque ou une douleur à la poitrine due à une maladie cardiaque (angine de poitrine) ou un accident vasculaire cérébral. ,5,0% d'hommes et 6,1% de femmes. Cette fréquence augmente avec l'âge passant de 4,4 % chez les 18-29ans à 10,7% chez les 60-69 ans.

- Prévention et traitement des maladies cardiaques

4.2 % des répondants prennent actuellement de l'aspirine régulièrement pour prévenir ou traiter les maladies cardiaques: 4,9% de femmes et 3,5% d'hommes. Cette fréquence augmente avec l'âge passant de 1,2 % chez les 18-29 ans à 19,2% chez les 60-69ans.

2,7% des répondants sont sous statine régulièrement pour prévenir ou traiter les maladies cardiaques: 3,0% des femmes et 2,4 % des hommes. Cette fréquence augmente avec l'âge passant de 0,5 % Chez les 18-29 ans à 14,0 % chez les 60-69ans.

Conseils pour un mode de vie sain

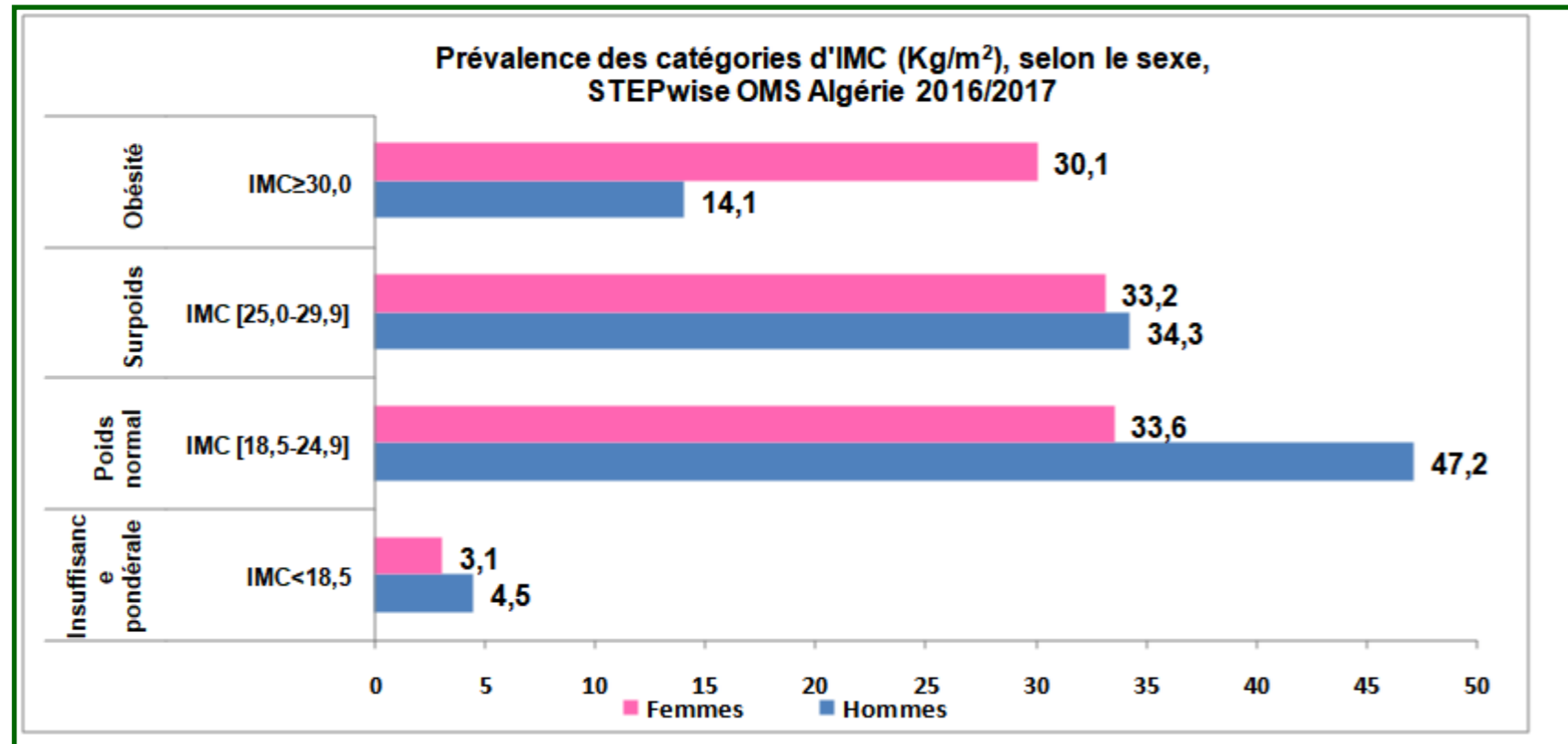


Dépistage du cancer du col utérin

La fréquence de dépistage du cancer du col chez les femmes âgées de 18 à 69 ans était de 12,7 % et de 15,5% chez les 30-49 ans

STEP 2 : Mesures physiques

• Surpoids Obésité

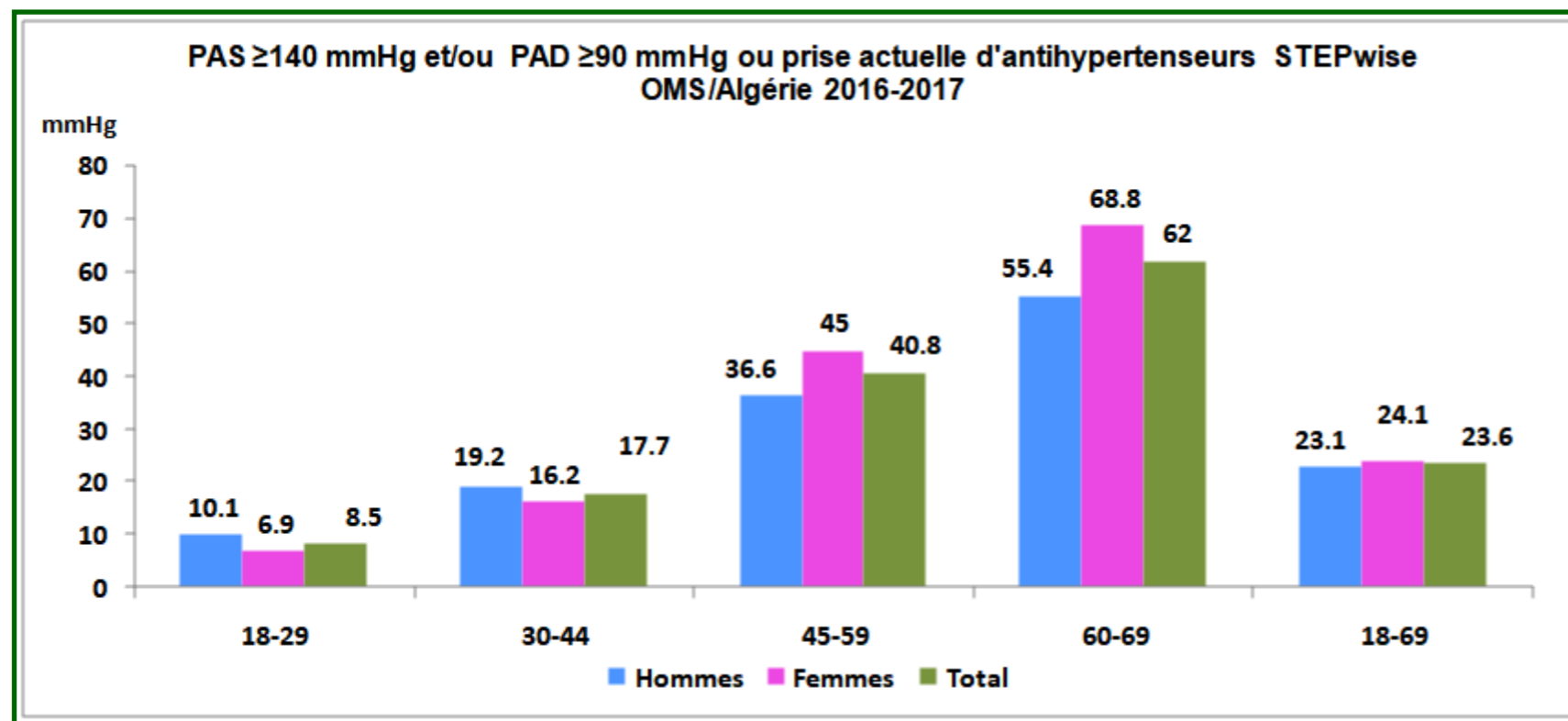


La prévalence globale du surpoids et de l'obésité (IMC ≥ 25 Kg/m²) était de 55,6% (Hommes : 48,3%, Femmes : 63,3%), soit près d'un homme sur deux et deux femmes sur trois.

Tour de taille moyen
 Chez l'Homme : 92,2 cm
 Chez la femme : 92,8cm

• Hypertension Artérielle

La prévalence de l'hypertension artérielle était de 23,6% (H: 23,1% , F: 24,1%).

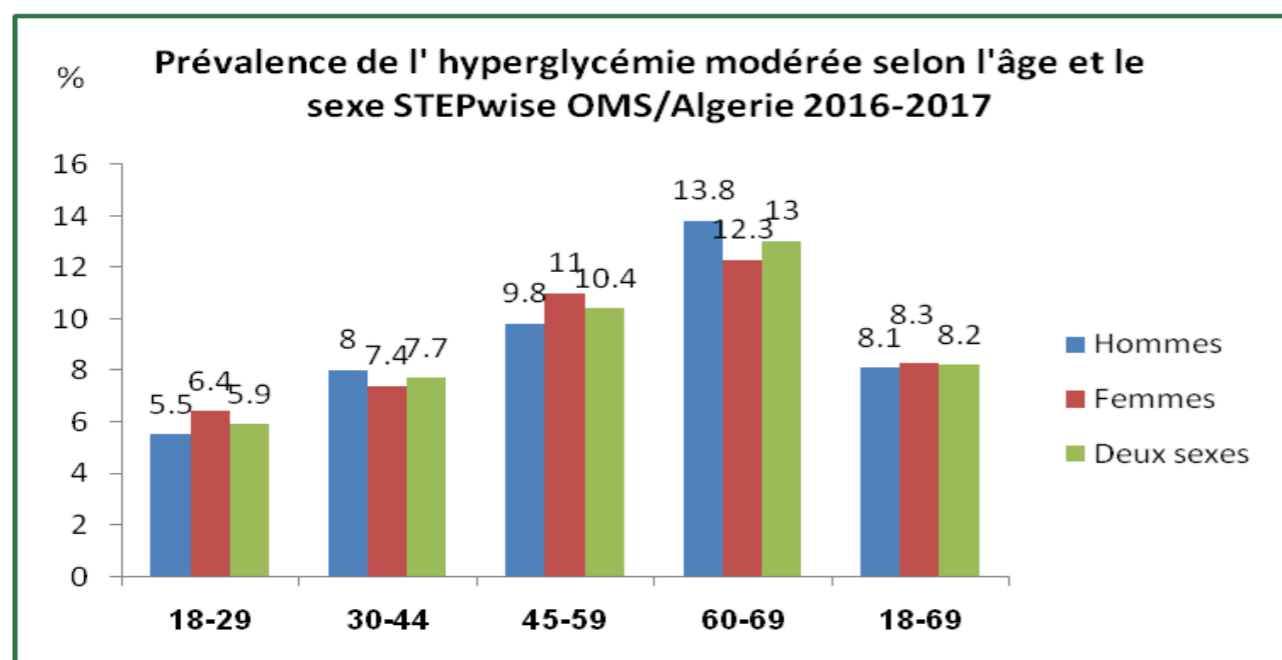


Parmi l'ensemble des répondants présentant des chiffres tensionnels élevés (PAS ≥ 140 mmHg et/ou PAD ≥ 90 mmHg) ou connus

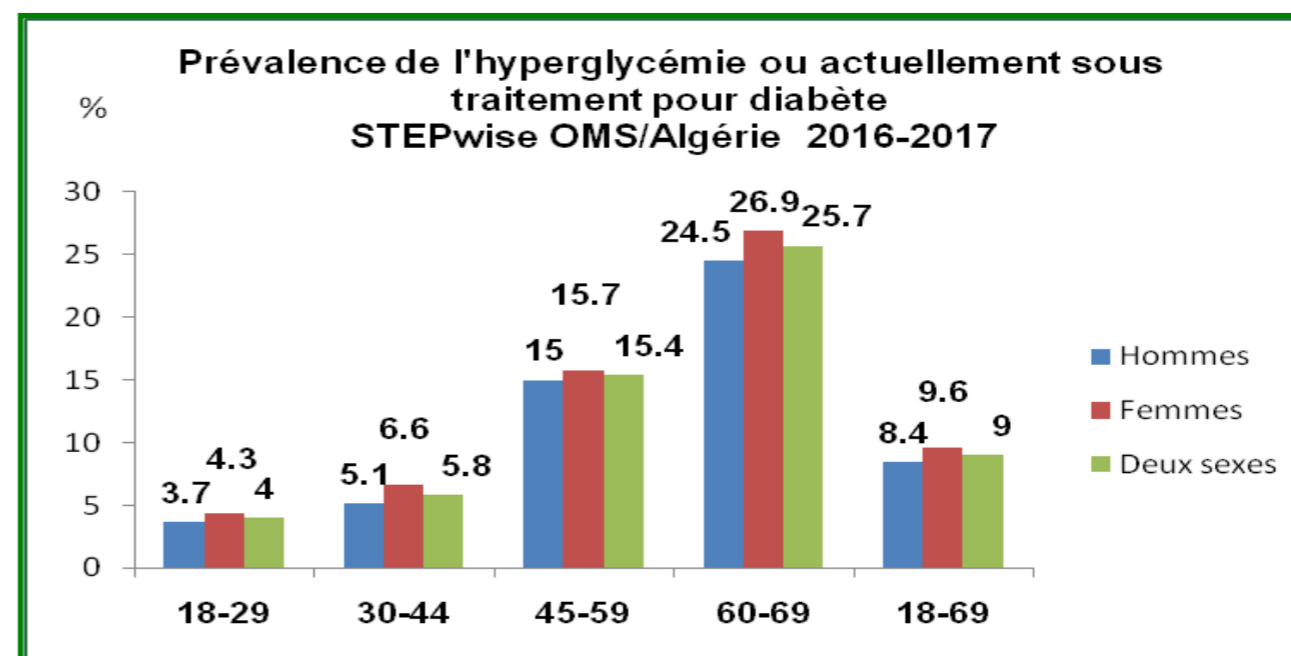
- .11,8% étaient sous traitement et équilibrés
- .16,3% étaient sous TRT et non équilibrés
- .71,9% avaient une PAS ≥ 140 mmHg et/ou PAD ≥ 90 mmHg et sans traitement.

STEP 3 : Mesures biochimiques

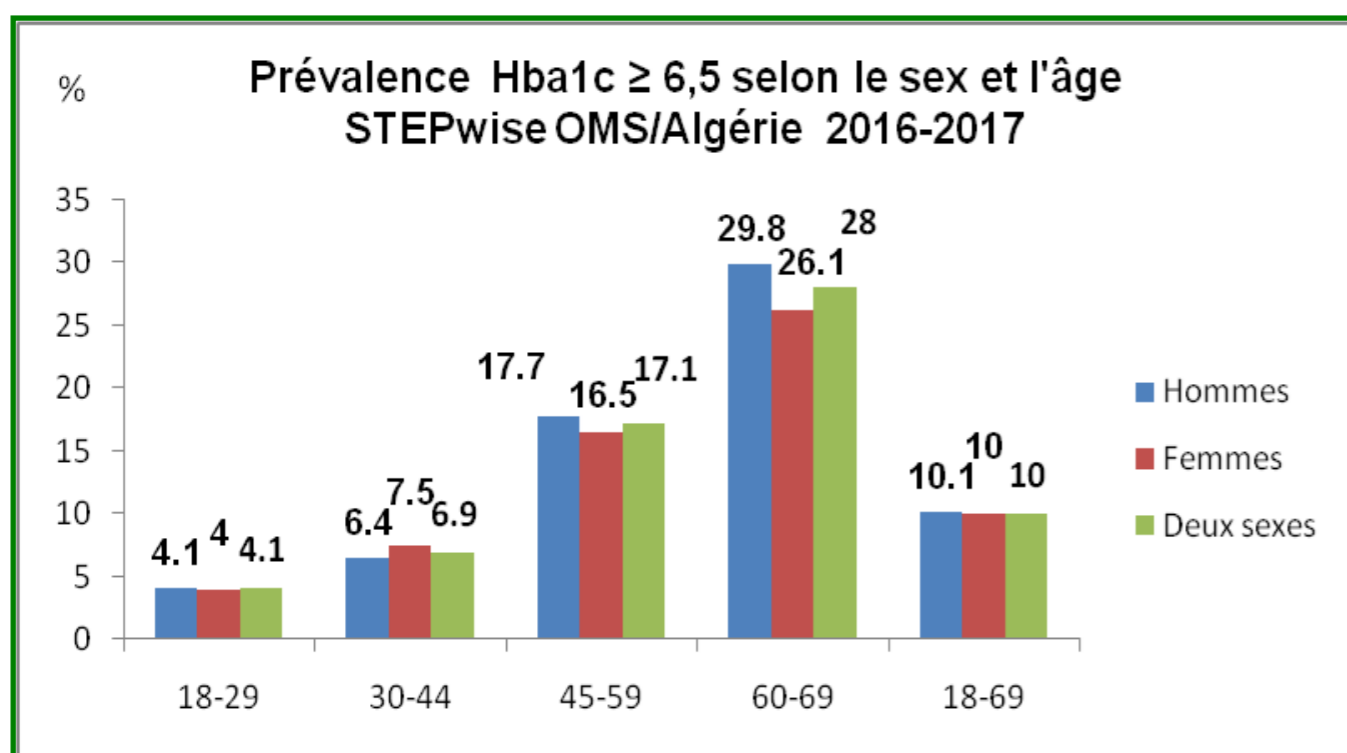
• Hyperglycémie



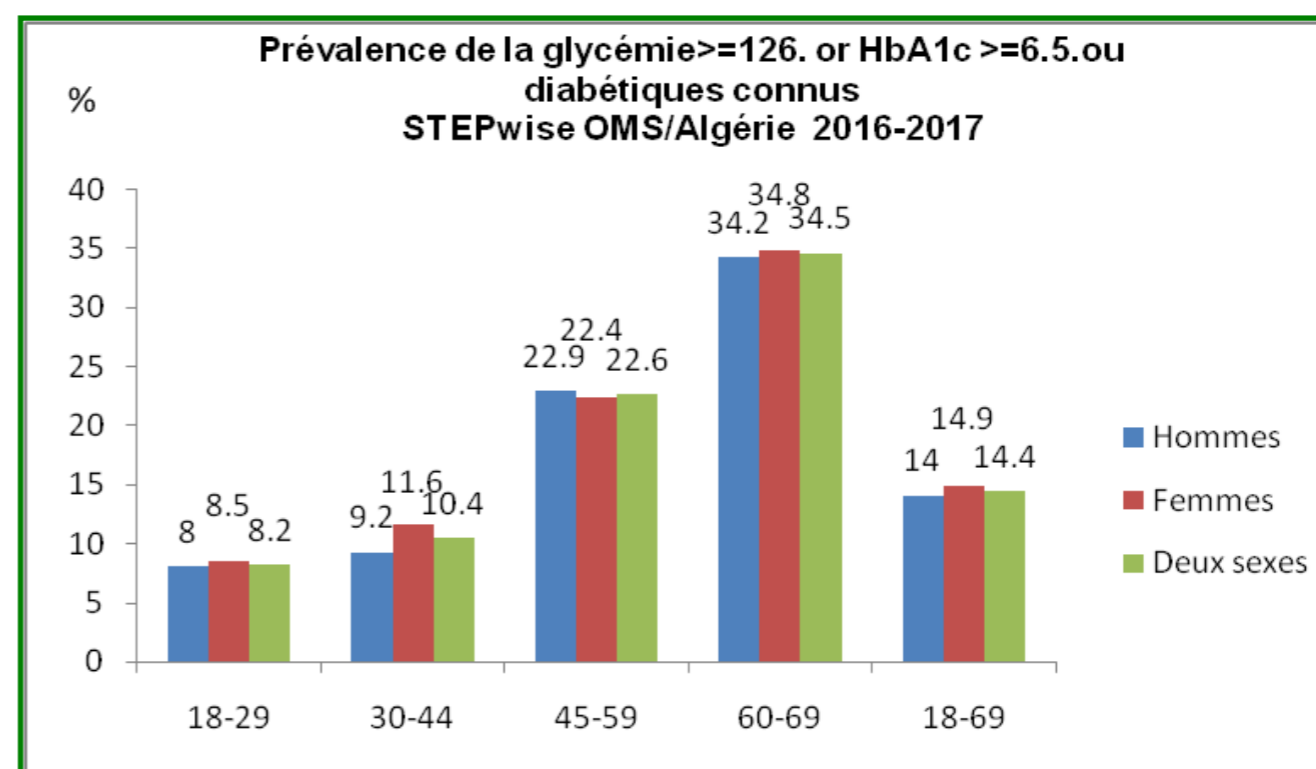
- La prévalence de l'hyperglycémie modérée à jeun (entre 1,10g/l et 1,26g/l) était de 8,2%. elle varie de 5,9 % chez les 18-29 ans à 13% chez les 60-69 ans .



- La prévalence de l'hyperglycémie à jeun ($\geq 1,26g/l$) et de diabétique connu était de 9 %. elle varie de 4% chez les 18-29 ans à 25.7% chez les 60-69 ans .

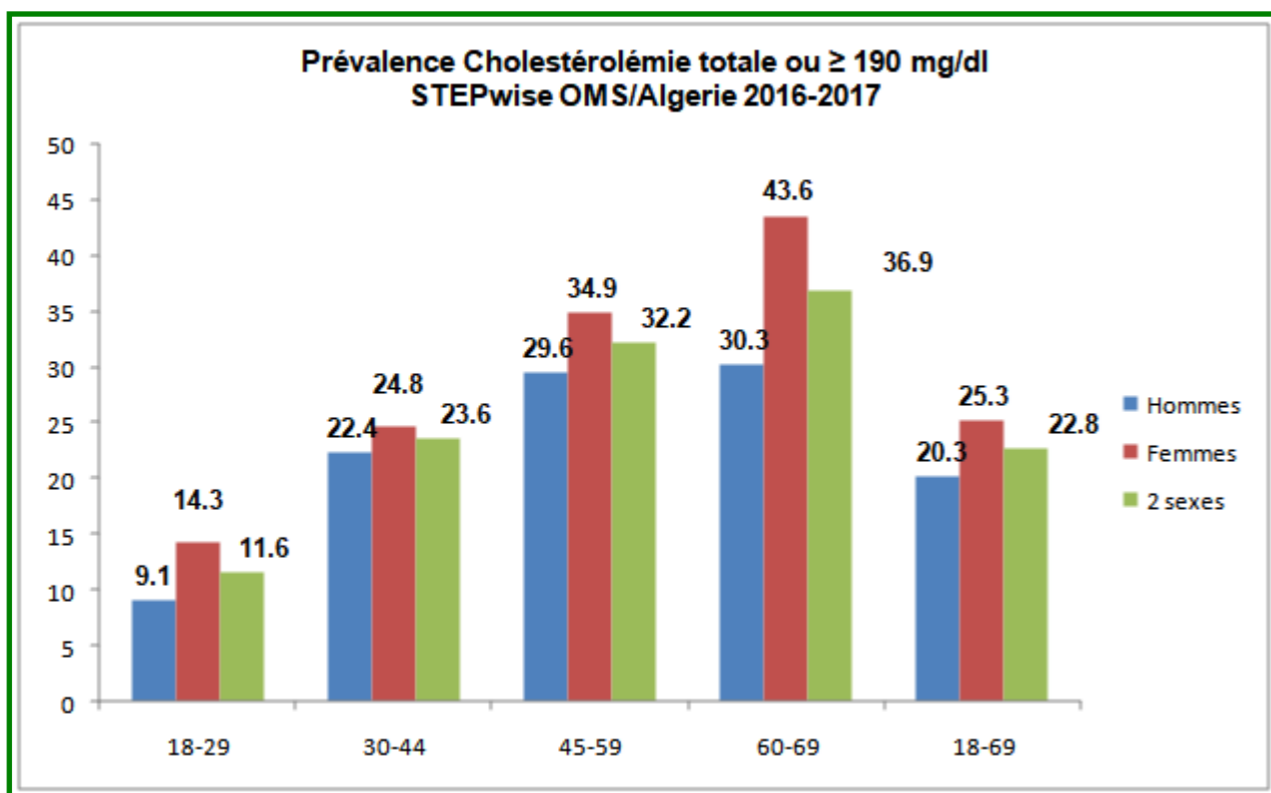


- La prévalence de Hba1c $\geq 6,5\%$, était de 10 %. elle varie de 4,1 % chez les 18-29 ans à 28 % chez les 60-69 ans .

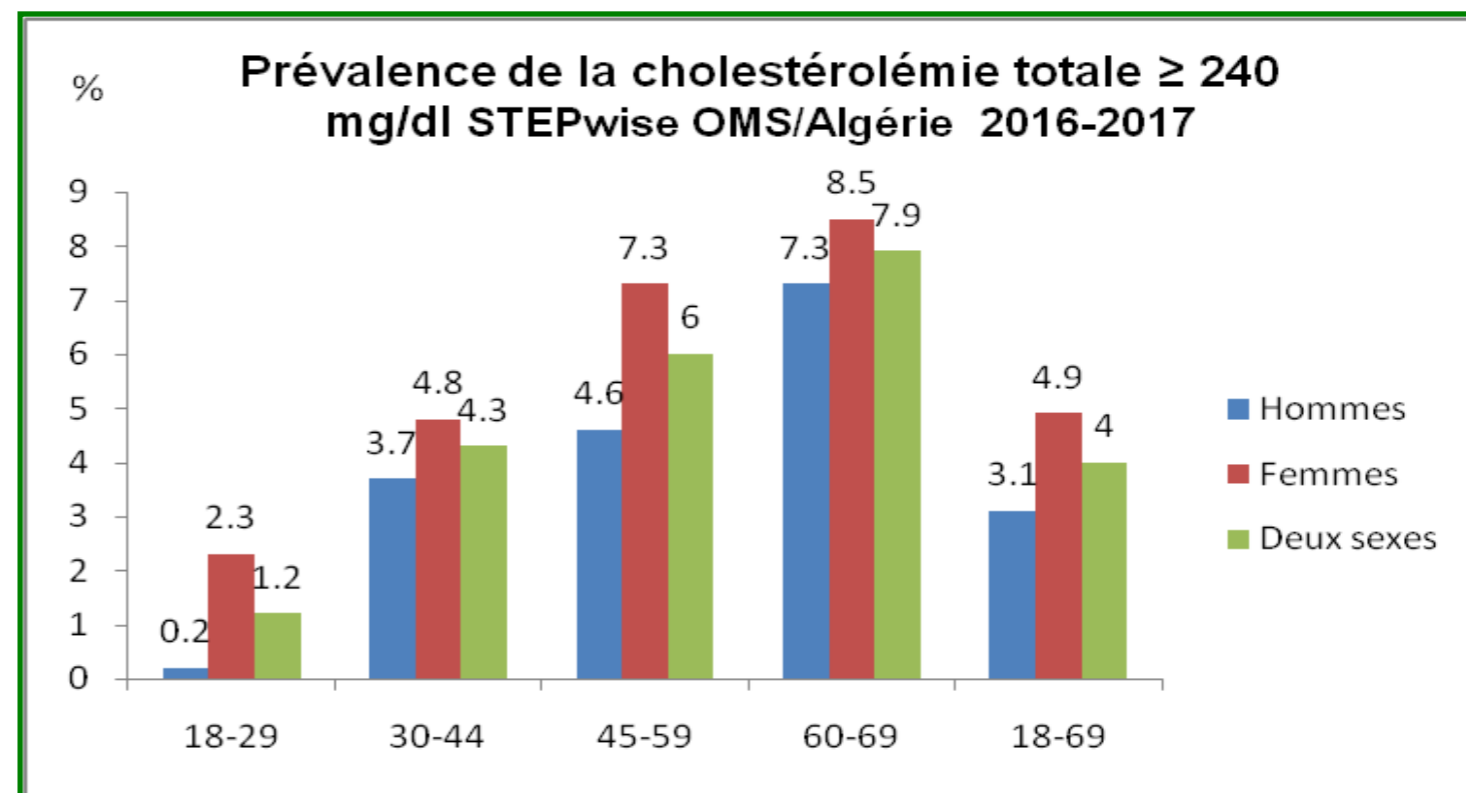


- La prévalence de ceux qui présentaient soit un diabète connu , soit une l'hyperglycémie à jeun ($\geq 1,26g/l$) soit Hba1c $\geq 6,5\%$ était de 14.4 %. elle varie de 8,2 % chez les 18-29 ans à 34,5 % chez les 60-69 ans

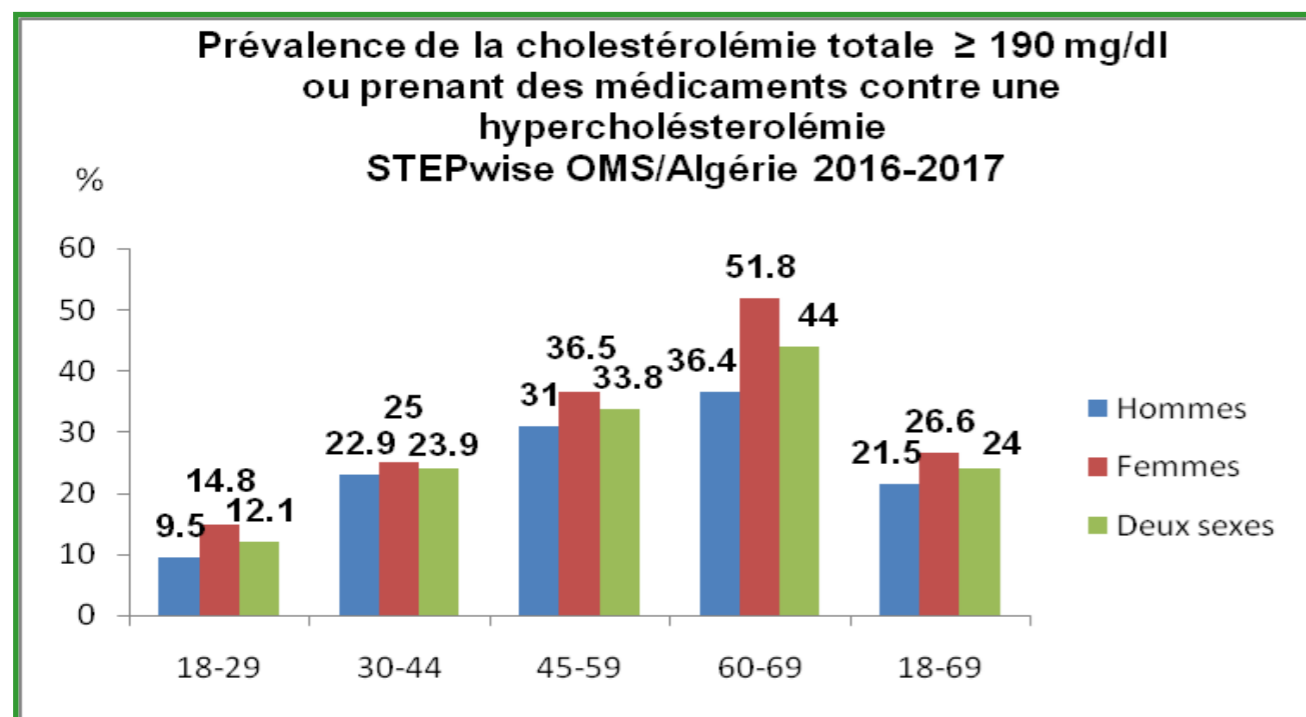
• Hypercholestérolémie



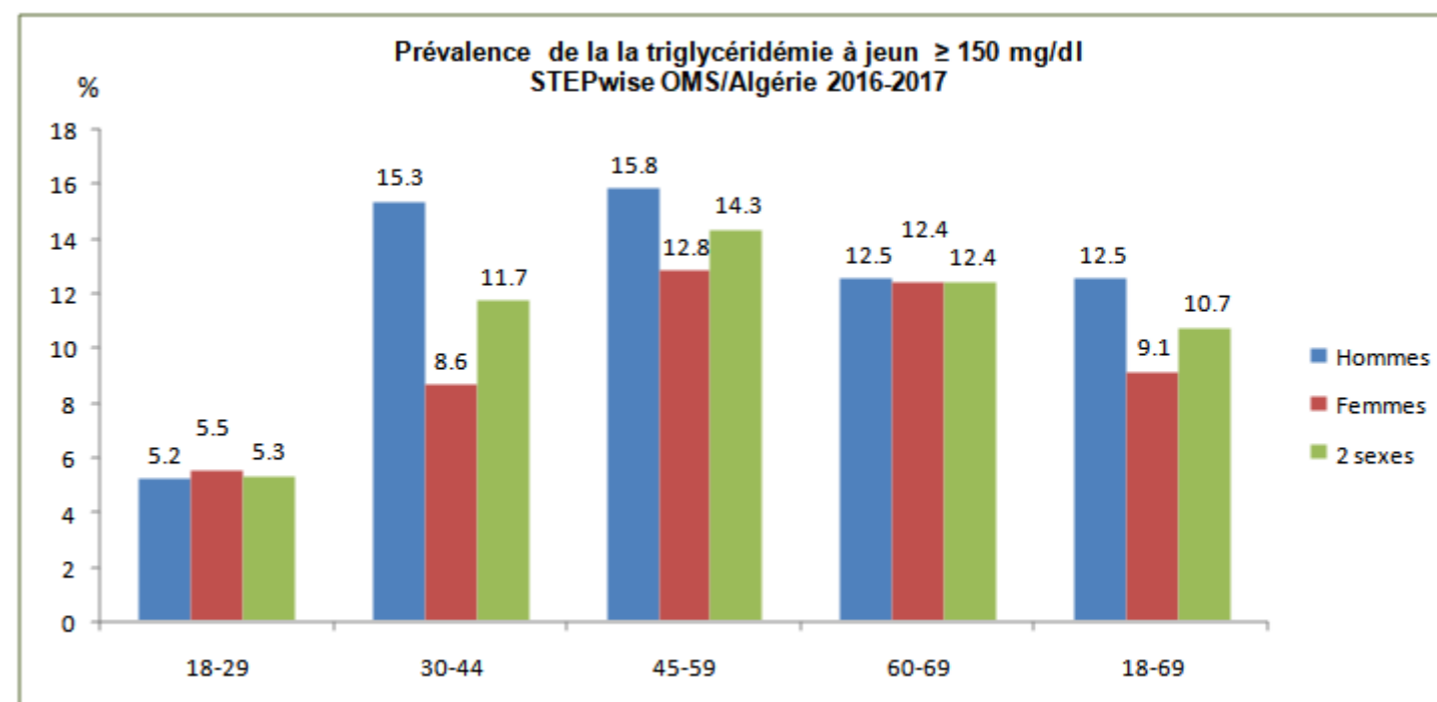
- La prévalence en % de l'hypercholestérolémie ($\geq 1,90$ mg /dl) était de 22,8 %. elle passe de 11,6 % chez les 18 –29 ans à 36,9 % chez les 60-69 ans .



- La prévalence en % de l'hypercholestérolémie ($\geq 2,40$ mg /dl) était de 1,2 %, elle passe de 1,2 % chez les 18 –29 ans à 4 % chez les 60-69 ans .



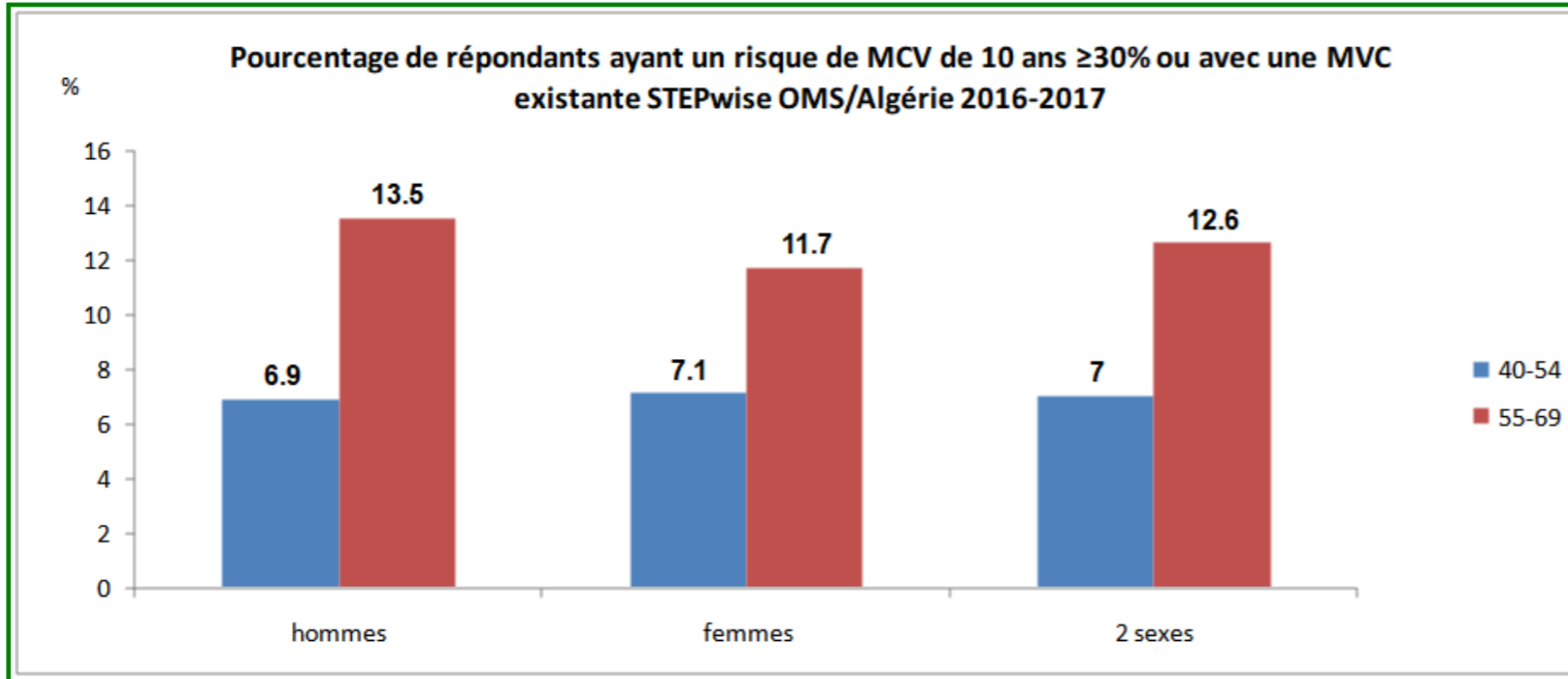
- La prévalence en % de l'hypercholestérolémie totale ($\geq 1,90$ mg /dl) ou sous traitement pour hypercholestérolémie était de 24 %, elle passe de 12,1 % chez les 18 –29 ans à 24 % chez les 60-69 ans .



**44,8% des hommes avaient un HDL < 40 mg/dl
55,8 % des femmes avaient un HDL < 50 mg/dl
17,4% des répondants avaient des triglycérides > 50mg/dl**

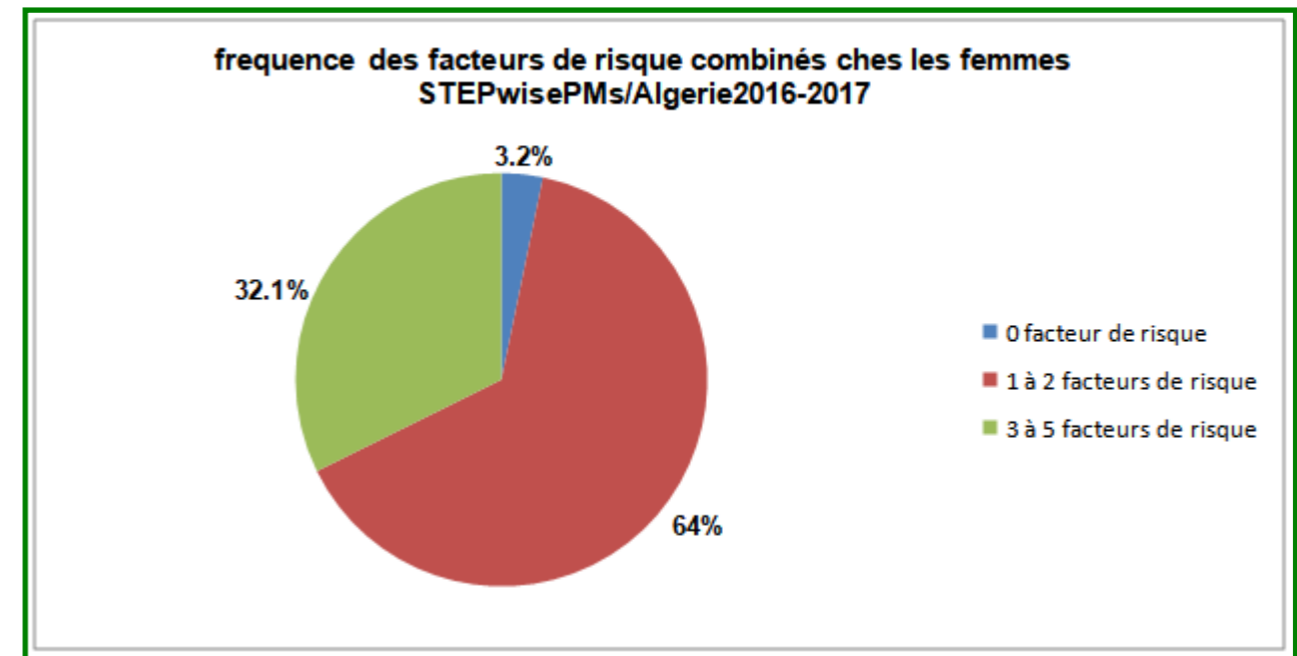
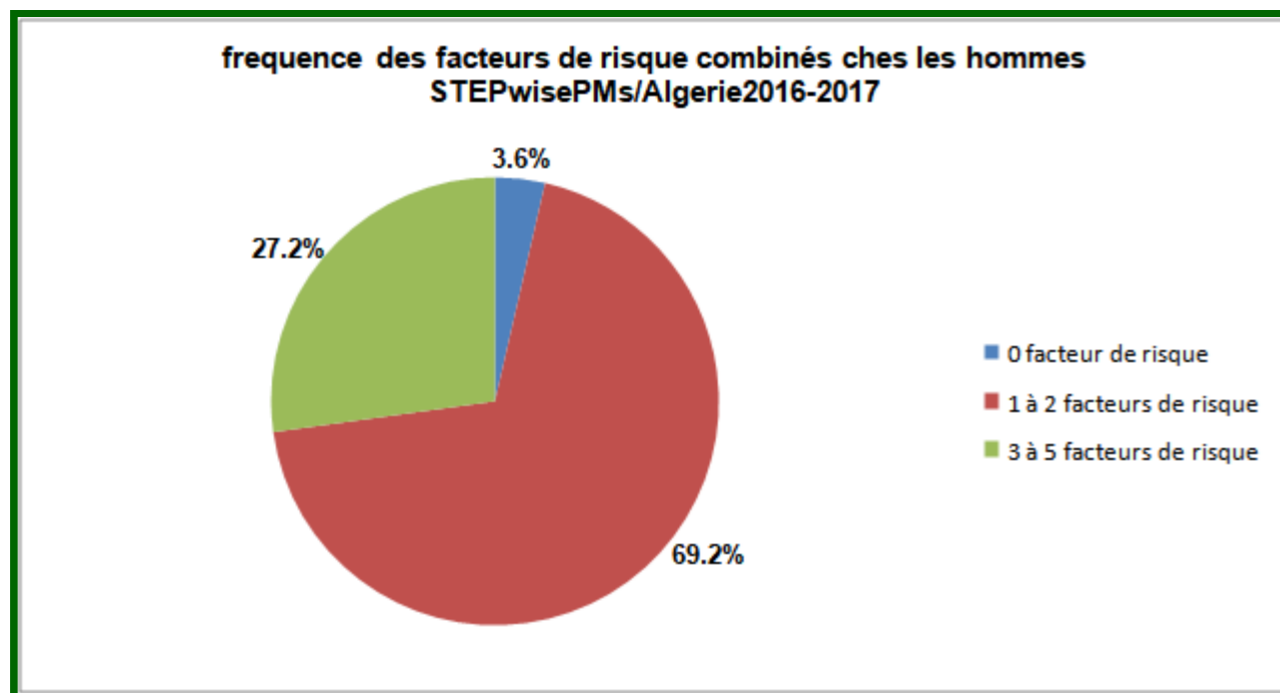
• **Risques de maladies cardiovasculaires**

Un risque de MCV $\geq 30\%$ est défini en fonction de l'âge, du sexe, de la tension artérielle, du statut tabagique (fumeurs actuels ou ayant cessé de fumer moins d'un an avant l'évaluation), cholestérol total et diabète (précédemment diagnostiqué une concentration plasmatique de glucose à jeun >126 mg/dl)).



51% des hommes âgés de 40 à 69 ans ont déclaré recevoir un traitement médicamenteux et des conseils pour prévenir les crises cardiaques et les accidents vasculaires cérébraux contre 53,3% de femmes.

Résumé des facteurs de risque combinés



MODULES OPTIONNELS

Santé bucco-dentaire

- **Dents naturelles**

70,2% des enquêtés avaient au moins 20 dents naturelles ou plus et 7,4% n'avaient aucune dent naturelle

- **Prothèses dentaires**

13,6% avaient des prothèses dentaires amovibles, 10% parmi les hommes et 17,3% des femmes

- **Soins dentaires**

41,7% des répondants ont consulté un dentiste au courant des 12 derniers mois,

8,5% n'ont jamais consulté un dentiste.

- **Brossage des dents**

59,2% des répondants se lavaient au moins une fois par jour: 71,5% parmi les femmes et 47,1% des hommes.

Traumatismes

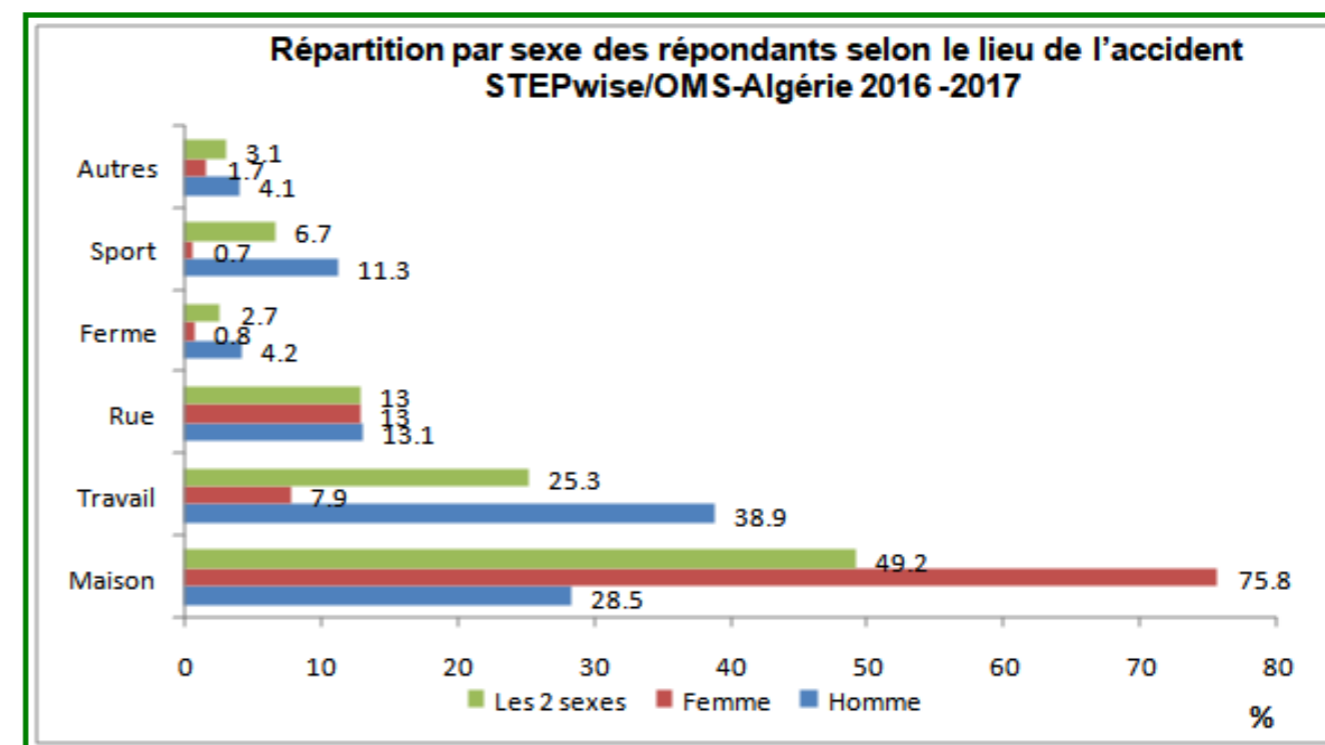
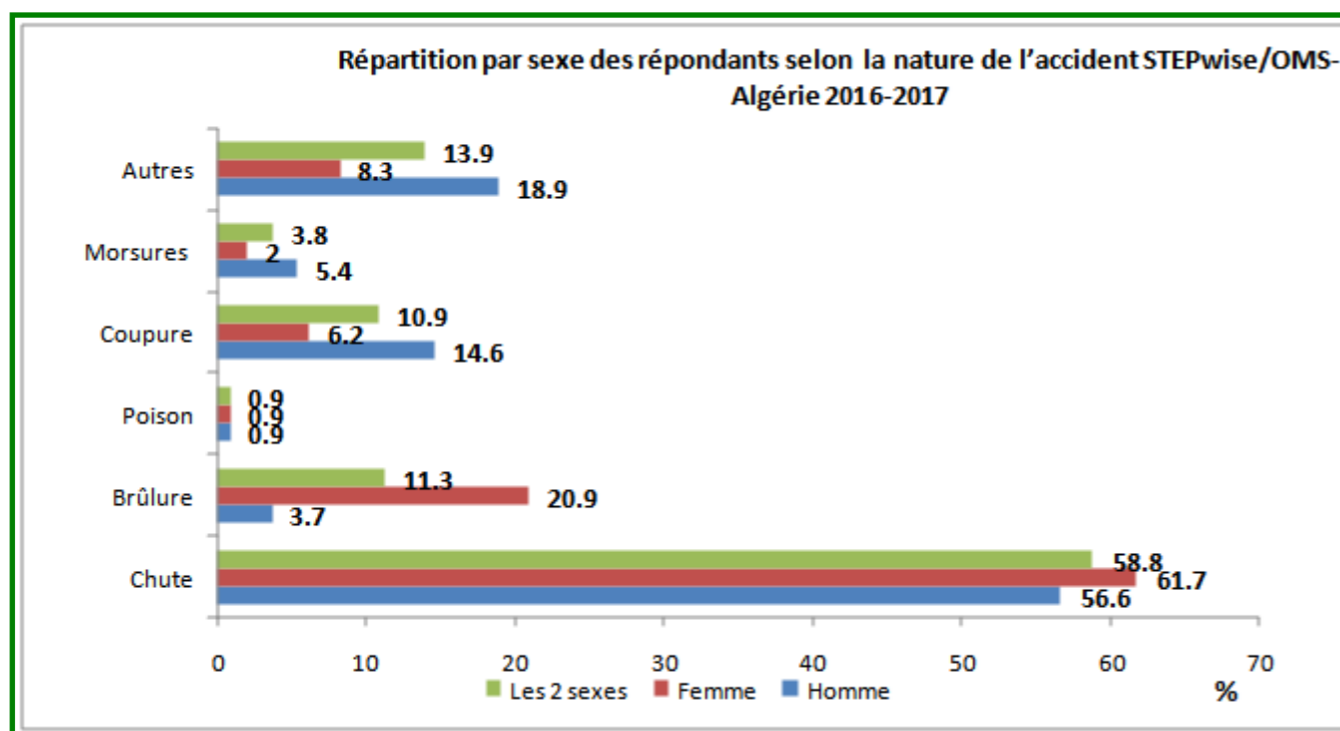
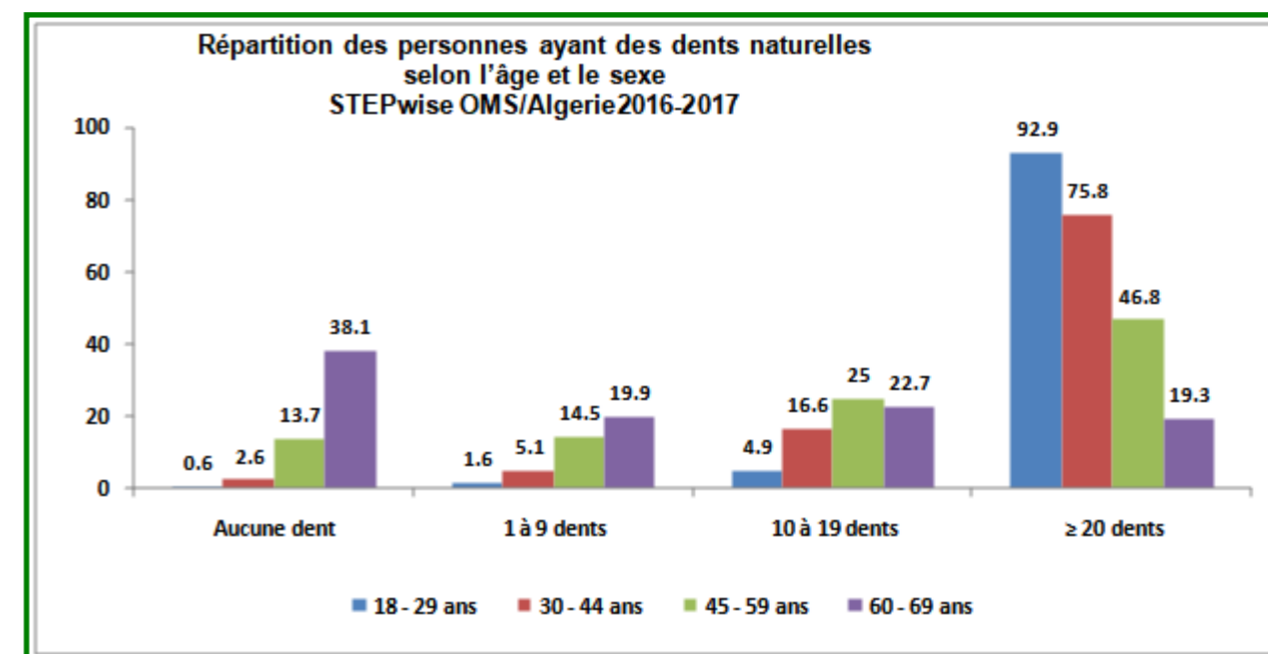
- **Accidents de la voie publique**

- Parmi les répondants ayant circulé en véhicule à moteur au cours des 30 derniers jours, près d'un quart soit 24,2% ont déclaré ne pas porter de ceinture de sécurité en tant que conducteurs ou passagers,

- Parmi ceux ayant circulé en moto ou en scooter au cours des 30 derniers jours, 94,1% ont déclaré ne pas porter de casque en tant que conducteurs ou passagers,

- 7% ont déclaré avoir été impliqués dans un accident de la route durant les 12 derniers mois.

- **Autres accidents**



Suicide

3,1 % des sujets enquêtés ont déclaré avoir pensé mettre fin à leur vie, au cours des 12 derniers mois précédant l'enquête, et 0,8 % ont déclaré être déjà passé à l'acte.

Résultats pour les adultes âgés de 18 à 69 ans (incluant un IC à 95%)	Les deux sexes	Hommes	Femmes
Step 1 Consommation de tabac			
Pourcentage de fumeurs actuels de tabac	16.5 (15.3-17.6)	32.2 (30.2-34.3)	0.4 (0.2-0.7)
Pourcentage de fumeurs quotidiens	14.3 (13.2-15.4)	28.1 (26.1-30.0)	0.3 (0.1 – 0.5)
Pour les fumeurs quotidiens du tabac			
Âge moyen du début de consommation de tabac fumé (années)	17.6 (17.3-17.9)	17.6 (17.3-17.9)	18.9 (16.2-21.6)
Pourcentage de fumeurs quotidiens consommant des cigarettes manufacturées ou industrielles	97.6 (96.1-99.0)	97.6 (96.2-99.1)	93.5 (79.7-100.0)
Nombre moyen de cigarettes manufacturées ou industrielles fumées par jour	14.9 (14.2-15.7)	14.9 (14.2-15.7)	15.3 (7.6-23.0)
Step 1 Consommation d'alcool			
Pourcentage d'abstinents (n'ont jamais consommé d'alcool)	91.1 (89.9-92.2)	82.6 (80.3-84.8)	99.7 (99.5-99.9)
Pourcentage d'abstinents les 12 derniers mois	5.6 (4.8-6.4)	10.9 (9.4-12.5)	0.2 (0 – 0.3)
Pourcentage de consommateurs d'alcool durant les 30 derniers jours	2.1 (1.5-2.7)	4.1 (3.0-5.2)	0.1 (0-0.1)
Pourcentage de consommateurs à risque (6 verres ou plus en toute occasion au cours des 30 derniers jours)	1.3 (0.9-1.6)	2.5 (1.8-3.2)	0.0 (0-0.1)
Step 1 Hygiène Alimentaire			
Nombre moyen de jours de consommation de fruits au cours d'une semaine type	3.3 (3.2-3.4)	3.4 (3.2-3.5)	3.3 (3.2-3.4)
Nombre de portions de fruits déclarées être consommées en moyenne par jour au cours d'une semaine type	0.9 (0.9-1.0)	1.0 (0.9-1.0)	0.9 (0.8- 1.0)
Nombre moyen de jours de consommation de légumes au cours d'une semaine type	5.5 (5.4-5.6)	5.5 (5.4-5.6)	5.5 (5.4-5.6)
Nombre de portions de légumes déclarées être consommées en moyenne par jour au cours d'une semaine type	2.1 (1.9-2.3)	2.2 (1.9-2.4)	2.1 (1.9-2.3)
Pourcentage de répondants ayant déclaré consommer moins de 5 portions de fruits et/ou de légumes en moyenne par jour au cours d'une semaine type	85.3 (82.9-87.7)	84.8 (82.0-87.6)	85.9 (83.4-88.4)
Pourcentage de répondants ayant déclaré ajouter toujours ou souvent du sel ou des sauces salées avant ou pendant la consommation des repas.	20.2 (18.4-22.0)	20.0 (17.6-22.3)	20.5 (18.5-22.5)
Pourcentage de répondants ayant déclaré consommer toujours ou souvent des aliments transformés riches en sel	17.0 (15.3-18.7)	19.1 (16.8-21.3)	15.0 (13.2-16.7)
Step 1 Activité physique			
Pourcentage de personnes pratiquant moins de 150 minutes par semaine d'activité physique d'intensité modérée.	23.7 (21.7-25.7)	13.7 (12.0-15.5)	33.7 (30.7-36.7)
Temps médian par jour (en minutes) consacré à l'activité physique modérée .	79.3 (21.4-197.1)	120.0 (45.7-274.3)	42.9 (8.6-128.6)
Pourcentage de personnes qui ne pratiquent pas d'activité physique d'intensité vigoureuse.	69.2 (67.1-71.2)	54.5 (51.9-57.1)	83.8 (81.4-86.2)
Step 1 Dépistage du cancer du col utérin Step 1			
Pourcentage de femmes âgées de 30 à 49 ans ayant déjà subi un test de dépistage du cancer du col utérin			15.5 (13.4-17.6)

Résultats pour les adultes âgés de 18 à 69 ans (incluant un IC à 95%)	Les deux sexes	Hommes	Femmes
Step 2 Mesures physiques			
Indice de Masse Corporelle moyen - IMC (kg / m2)	26.4 (26.2-26.5)	25.3 (25.1-25.5)	27.5 (27.5-27.8)
Pourcentage de répondants en surpoids (IMC ≥ 25 kg / m2)	55.6 (53.9-57.2)	48.3 (46.1-50.6)	63.3 (61.4-65.2)
Pourcentage de répondants obèses (IMC ≥ 30 kg / m2)	21.8 (20.5-23.1)	14.1 (12.7-15.5)	30.1 (28.3-31.9)
Tour de taille moyen (cm)		92.2 (91.3-93.1)	92.8 (91.9-93.7)
Moyenne de la Pression Artérielle Systolique - PAS (mmHg), (sujets actuellement sous traitement médicamenteux pour hypertension artérielle compris)	126.3 (125.6-127.0)	127.7 (126.9-128.5)	125.0 (124.1-125.8)
Moyenne de la Pression Artérielle Diastolique - PAD (mmHg), (sujets actuellement sous traitement médicamenteux pour hypertension artérielle compris)	75.1 (74.7-75.6)	74.9 (74.3-75.4)	75.4 (74.8-75.9)
Pourcentage de répondants présentant une PA élevée (PAS ≥ 140 et / ou PAD ≥ 90 mmHg ou actuellement sous traitement pour une TA élevée)	23.6 (22.2-25.0)	23.1 (21.3-24.9)	24.1 (22.4-25.7)
Pourcentage de répondants présentant une PA élevée (PAS ≥ 140 et / ou PAD ≥ 90 mmHg) sans traitement médicamenteux pour une TA élevée	71.9 (69.4-74.4)	80.8 (77.8-83.8)	63.2 (59.8-66.6)
Step 3 Mesures biochimiques			
Moyenne de la glycémie à jeun, (sujets actuellement traités pour diabète compris)	98.0 (96.7-99.3)	97.6 (96.0-99.3)	98.4 (96.7-100.1)
Pourcentage de sujets présentant une glycémie modérée à jeun • valeur veineuse ≥ 110 mg/dl et < 126 mg/dl	8.2 (7.1-9.3)	8.1 (6.7-9.4)	8.3 (7.0-9.6)
Pourcentage de sujets présentant une glycémie élevée à jeun ou actuellement sous traitement pour diabète • valeur veineuse ≥ 126 mg/dl	9.0 (8.1-9.9)	8.4 (7.2-9.7)	9.6 (8.5-10.7)
Pourcentage de sujets présentant une glycémie ≥ 126 mg/dl ou HbA1c ≥ 6,5 % ou sous traitement pour diabète	14.4 (12.6-16.3)	14.4 (12.0-16.0)	14.9 (12.9-17.0)
Moyenne du cholestérol total dans le sang (sujets actuellement sous traitement pour hypercholestérolémie compris)	162.9 (161.3-164.4)	159.2 (157.4-161.0)	166.6 (164.7-168.5)
Pourcentage de sujets présentant un taux de cholestérol total élevé (≥ 190 mg / dl) ou actuellement sous traitement pour hypercholestérolémie	24.0 (22.5-25.5)	21.5 (19.7-23.2)	26.6 (24.6-28.5)
Risque de maladie cardiovasculaire (MCV)			
Pourcentage de sujets âgés de 40 à 69 ans présentant un risque de maladie cardiovasculaire sur 10 ans ≥ 30% ou ayant déjà une maladie cardiovasculaire	8.7 (7.4-10.0)	8.9 (7.3-10.6)	8.5 (6.9-10.2)
Résumé des facteurs de risque combinés			
<ul style="list-style-type: none"> Fumeurs quotidiens actuels Consommation de moins de cinq (5) portions de fruits et légumes par jour Activité physique insuffisante 	<ul style="list-style-type: none"> Surpoids (BMI ≥ 25 kg/m2) Tension artérielle élevée (PAS ≥ 140 et / ou PAD ≥ 90 mmHg ou actuellement sous médication) 		
Pourcentage de sujets sans aucun facteur de risque	3.4 (2.6-4.2)	3.6 (2.6-4.7)	3.2 (2.3-4.1)
Pourcentage de sujets âgés de 18 à 44 ans présentant au moins trois des facteurs de risque sus mentionnés	22.7 (21.1-24.3)	22.0 (19.9-24.1)	23.4 (21.0-25.8)
Pourcentage de sujets âgés de 45 à 69 ans présentant au moins trois des facteurs de risque sus mentionnés	45.0 (42.4-47.6)	39.1 (36.0-42.1)	51.0 (47.7-54.3)
Pourcentage de sujets âgés de 18 à 69 ans présentant au moins trois des facteurs de risque sus mentionnés	29.6 (27.9-31.2)	27.2 (25.2-29.13)	32.1 (29.9-34.4)

