



# BOLETIM INFORMATIVO DA CÓLERA

REPÚBLICA DE ANGOLA  
MINISTÉRIO DA SAÚDE  
DIRECÇÃO NACIONAL DE SAÚDE PÚBLICA

BOLETIM Nº 34/2025  
SEMANA EPIDEMIOLÓGICA Nº 7

ACTUALIZADO: 10-02-2025, às 18h

## DESTAQUES DAS ÚLTIMAS 24h

- Foram notificados **104** novos casos de cólera, sendo **44** na Província do Bengo, **41** na Província de Luanda, **17** na Província do Icolo e Bengo, **1** nas Províncias do Cuanza Sul e da Huíla;
- Ocorreram **7** óbitos, sendo 3 na Província do Icolo Bengo no Município do Sequele, 2 na Província de Luanda no Município do Hoji Ya Henda e na Província do Bengo no Município do Úcuá, com idades entre 2 e 57 anos;
- A taxa de letalidade é de **6,7 %**;
- Foram vacinadas 925.573 pessoas, o que corresponde a uma cobertura vacinal de 86,0% da população alvo. Do total vacinado, 626.079 foram na província de Luanda, 228.058 no Icolo e Bengo e 71.436 na província do Bengo;
- Altas: **81**, sendo 26 na província de Luanda, 53 no Bengo, 1 no Huambo e no Cunene.

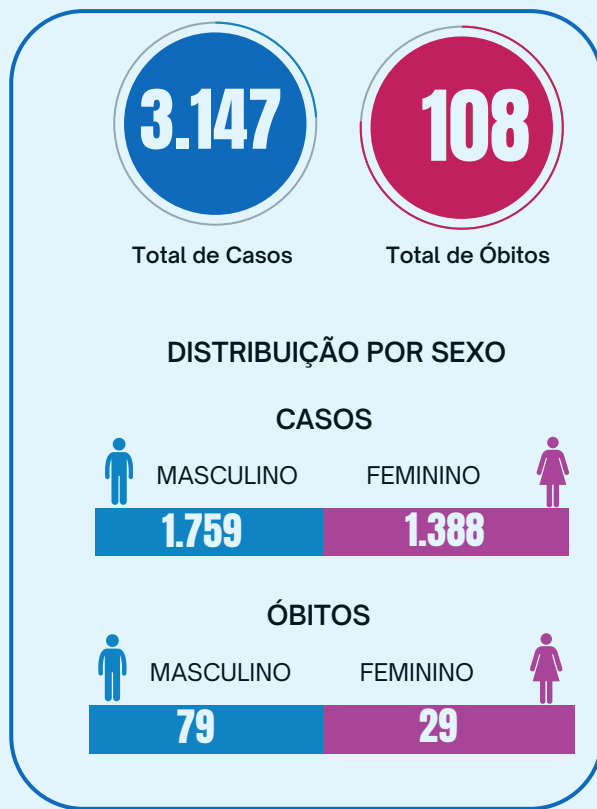
**104** Novos Casos

**07** Óbitos

## DISTRIBUIÇÃO DE CASOS E ÓBITOS NAS ÚLTIMAS 24 HORAS

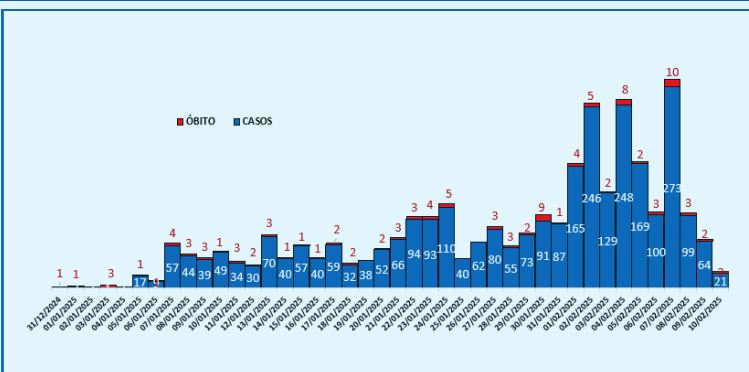
PROVÍNCIA	MUNICÍPIO	Casos e óbitos notificados nas últimas 24 horas		
		Total de Casos	Casos Positivos	Óbitos
Bengo	Barra do Dande	23	0	0
	Dande	13	0	1
	Panguila	2	0	0
	Úcuá	6	0	1
<b>Total</b>		<b>44</b>	<b>0</b>	<b>2</b>
Cuanza Sul	Quibala	1	1	0
<b>Total</b>		<b>1</b>	<b>1</b>	<b>0</b>
Huíla	Lubango	1	1	0
<b>Total</b>		<b>1</b>	<b>1</b>	<b>0</b>
Icolo e Bengo	Cabiri	1	0	0
	Sequele	16	0	3
<b>Total</b>		<b>17</b>	<b>0</b>	<b>3</b>
Luanda	Cacuaco	16	0	0
	Sambizanga	1	0	0
	Rangel	1	0	0
	Cazenga	2	0	0
	Mulenvos	11	0	0
	Hoji Ya Henda	0	0	2
Viana	10	1	0	
<b>Total</b>		<b>41</b>	<b>1</b>	<b>2</b>
<b>PAÍS</b>		<b>104</b>	<b>3</b>	<b>7</b>

## CUMULATIVO DE CASOS E ÓBITOS

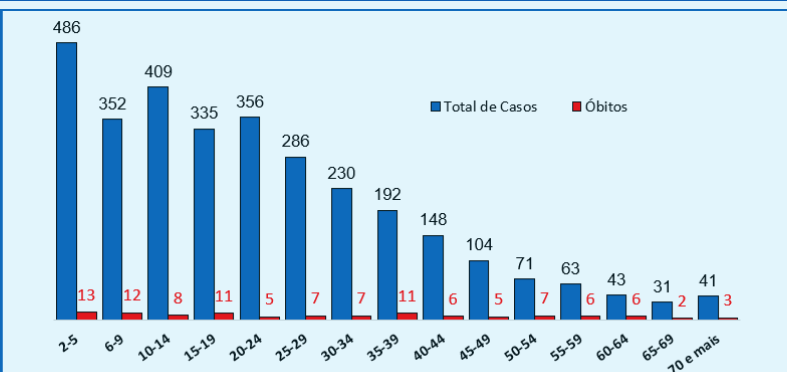


Quadro 1: Total de Casos e Óbitos por Município e Província nas últimas 24h

## CURVA EPIDÉMICA



## DISTRIBUIÇÃO POR FAIXA ETÁRIA



## DESTAQUE DAS ÚLTIMAS 24 HORAS

- Foram notificados **104** casos de cólera, sendo **44** na Província do Bengo (Barra do Dande: 23, Dande: 13, Ucuá: 6 e Panguila: 2); **41** na Província de Luanda (Cacuaco: 16, Mulenvos: 11, Viana: 10, Cazenga: 2, Sambizanga e Rangel: 1); **17** na Província do Icolo e Bengo (Sequele: 16 e Cabiri: 1); **1** no Município do Quibala na Província do Cuanza Sul e **1** no Município do Lubango na Província da Huíla;
- Estão em processamento no Laboratório Nacional de Referência do INIS **16** amostras, **6** de Luanda: (Sambizanga: 3, Maianga, Kilamba Kiáxi e Viana: 1), **5** do Cuanza Sul (Quibala: 4 e Calulo: 1), **2** das Províncias do Bengo (Nambuanguongo) e do Huambo: (Huambo e Caála) e **1** na Província de Malanje (Malanje);
- Estão internados **322** pacientes, sendo:
  - 147** na Província de Luanda (39 no HM de Sambizanga, 48 no HM do Cacuaco, 18 no CTC do Belo Monte, 15 no CS de Paraíso, 12 no HM do Kapalanga, 5 no CS Uaenga Xitu e CS Caop A, 3 no HMI Mãe Jacinta Paulino e 1 no CS de Mulenvos e HG Neves Bendinha);
  - 118** na Província do Bengo (40 no H.P.do Bengo, 49 no H.G.da Barra do Dande, 11 no CS do Panguila, 8 no H.M.do Dande, 5 no no CMI das Mabubas, 3 no H.G.do Bengo e 2 no Posto Vale do Paraíso);
  - 50** na Província do Icolo e Bengo, (35 no H.G.Heróis do Kifangondo, 5 no CS da Funda, 4 no CMI da Funda e no H.M.de Catete e 2 no CS do Mayombe);
  - 5** na Província do Cuanza Sul no Posto de Saúde do Mabulo;
  - 1** nas Províncias do Huambo no CS do Cuima; na Província do Cuanza Norte no H.M. de Cambambe e na Província da Huíla no H.M da Eiwa.

## DESTAQUE DOS DADOS CUMULATIVOS

- Desde o início do surto, foi reportado um total cumulativo de **3.147** casos, sendo **1.542** casos na Província de Luanda; **1.163** na Província do Bengo; **407** na Província do Icolo e Bengo; **10** na Província do Cuanza Sul, **6** nas Províncias do Huambo e Huíla, **5** nas Províncias de Malanje e Zaire; **2** na Província do Cuanza Norte e **1** na Província do Cunene, com idades compreendidas entre 2 e 100 anos, dos quais **1.759 (56,0%)** do sexo masculino e **1.388 (44,0%)** do sexo feminino;
- Ocorreram **108** óbitos (extra-hospitalares: 35 (32,0%) e intra-hospitalares: 73 (68,0%), dos quais **48** na Província de Luanda (Cacuaco: 24, Hoji Ya Henda: 7, Sambizanga: 4, Mulenvos e Cazenga: 3, Belas e Kilamba Kiáxi: 2, Kilamba, Samba e Viana: 1); **43** na Província do Bengo (Nambuanguongo: 14; Dande: 13, Panguila e Barra do Dande: 6, Ucuá: 3, Quibaxe: 1), **15** na Província do Icolo e Bengo (Sequele: 12, Catete: 2, Cabiri: 1) e **2** na Província do Cuanza Sul (Libolo e Quibala: 1), com idades compreendidas entre 2 e 76 anos, dos quais **79 (73,0%)** do sexo masculino e **29 (27,0%)** do sexo feminino.

## CUMULATIVO DE CASOS E ÓBITOS POR PROVÍNCIA E MUNICÍPIO

PROVÍNCIA	MUNICÍPIO	Casos e óbitos notificados nas últimas 24 horas			Total cumulativo desde a 1ª Semana Epidemiológica de 2025			
		Total de Casos	Casos Positivos	Óbitos	Total de Casos	Casos Positivos	Óbitos	Taxa de Letalidade (%)
Bengo	Ambriz	0	0	0	3	1	0	0,0
	Barra do Dande	23	0	0	415	13	6	1,4
	Dande	13	0	1	421	70	13	3,1
	Nambuanguongo	0	0	0	30	14	14	46,7
	Panguila	2	0	0	211	15	6	2,8
	Piri	0	0	0	1	0	0	0,0
	Quibaxe	0	0	0	1	0	1	100,0
	Úcuá	6	0	1	81	5	3	3,7
<b>Total</b>	<b>44</b>	<b>0</b>	<b>2</b>	<b>1 163</b>	<b>118</b>	<b>43</b>	<b>3,7</b>	
Cuanza Norte	Cambambe	0	0	0	1	1	0	0,0
	Samba Cajú	0	0	0	1	1	0	0,0
<b>Total</b>	<b>0</b>	<b>0</b>	<b>0</b>	<b>2</b>	<b>2</b>	<b>0</b>	<b>0</b>	
Cuanza Sul	Libolo	0	0	0	4	4	1	25,0
	Quibala	1	1	0	6	5	1	16,7
<b>Total</b>	<b>1</b>	<b>1</b>	<b>0</b>	<b>10</b>	<b>9</b>	<b>2</b>	<b>20,0</b>	
Cunene	Cuanhama	0	0	0	1	1	0	0,0
	<b>Total</b>	<b>0</b>	<b>0</b>	<b>0</b>	<b>1</b>	<b>1</b>	<b>0</b>	<b>0</b>
Huambo	Cuima	0	0	0	1	1	0	0,0
	Huambo Catchiungo	0 0	0 0	0 0	4 1	4 1	0 0	0,0 0,0
<b>Total</b>	<b>0</b>	<b>0</b>	<b>0</b>	<b>6</b>	<b>6</b>	<b>0</b>	<b>0,0</b>	
Huíla	Hoque	0	0	0	1	1	0	0,0
	Lubango	1	1	0	5	5	0	0,0
<b>Total</b>	<b>1</b>	<b>1</b>	<b>0</b>	<b>6</b>	<b>6</b>	<b>0</b>	<b>0,0</b>	
Icolo e Bengo	Quiçama	0	0	0	3	3	0	0,0
	Calumbo	0	0	0	9	9	0	0,0
	Catete	0	0	0	18	3	2	11,1
	Cabiri	1	0	0	5	0	1	20,0
	Bom Jesus	0	0	0	1	0	0	0,0
	Sequele	16	0	3	371	55	12	3,2
<b>Total</b>	<b>17</b>	<b>0</b>	<b>3</b>	<b>407</b>	<b>70</b>	<b>15</b>	<b>3,7</b>	
Luanda	Belas	0	0	0	29	22	2	6,9
	Cacuaco	16	0	0	995	80	24	2,4
	Ingombota	0	0	0	24	14	0	0,0
	Sambizanga	1	0	0	49	28	4	8,2
	Rangel	1	0	0	10	5	0	0,0
	Maianga	0	0	0	18	15	0	0,0
	Samba	0	0	0	21	18	1	4,8
	Camama	0	0	0	2	0	0	0,0
	Cazenga	2	0	0	57	40	3	5,3
	Mulenvos	11	0	0	136	16	3	2,2
	Kilamba	0	0	0	3	3	1	33,3
	Hoji Ya Henda	0	0	2	86	3	7	8,1
	Kilamba Kiáxi	0	0	0	21	20	2	9,5
Talatona	0	0	0	9	6	0	0,0	
Viana	10	1	0	82	25	1	1,2	
<b>Total</b>	<b>41</b>	<b>1</b>	<b>2</b>	<b>1 542</b>	<b>295</b>	<b>48</b>	<b>3,1</b>	
Malanje	Malanje	0	0	0	5	5	0	0,0
	<b>Total</b>	<b>0</b>	<b>0</b>	<b>0</b>	<b>5</b>	<b>5</b>	<b>0</b>	<b>0,0</b>
Zaire	Tombooco	0	0	0	5	5	0	0,0
	<b>Total</b>	<b>0</b>	<b>0</b>	<b>0</b>	<b>5</b>	<b>5</b>	<b>0</b>	<b>0,0</b>
<b>PAÍS</b>		<b>104</b>	<b>3</b>	<b>7</b>	<b>3 147</b>	<b>517</b>	<b>108</b>	<b>3,4</b>